



Oximo 40 Solar io

- EN** Instructions
- IT** Manuale
- ES** Manual
- PL** Instrukcja
- CS** Návod

TRANSLATED INSTRUCTIONS

These instructions apply to all Oximo 40 Solar io drives, the different versions of which are available in the current catalogue.

CONTENTS

1. Prior information	2	3. Operation and maintenance	10
1.1. Field of application	2	3.1. Up and Down buttons	10
1.2. Liability	2	3.2. STOP function	10
2. Installation	2	3.3. Favourite (my) position	10
2.1. Assembly	2	3.4. Additional settings	10
2.2. Wiring	4	3.5. Tips and recommendations for use	10
2.3. Commissioning	5	4. Technical data	11
2.4. Tips and advice for installation	8		

GENERAL INFORMATION

Safety instructions



Danger

Indicates a danger which may result in immediate death or serious injury.



Warning

Indicates a danger which may result in death or serious injury.



Precaution

Indicates a danger which may result in minor or moderate injury.



Attention

Indicates a danger which may result in damage to or destruction of the product.

1. PRIOR INFORMATION

1.1. FIELD OF APPLICATION

OXIMO40 drives are designed to drive all types of roller shutter (with or without a rigid link, with or without stop, etc.).

The professional drive and home automation installer must ensure that, once installed, the installation of the motorised product complies with the standards in force in the country in which it is commissioned, in particular standard EN 13659 on roller shutters.

1.2. LIABILITY

Please read **these instructions carefully** before installing and using the drive. In addition to following the instructions given in this guide, the instructions detailed in the attached *Safety instructions* document must also be observed.

The drive must be installed by a drive and home automation professional, in accordance with Somfy's instructions and the applicable regulations in the country of installation.

Any use of the drive outside the field of application described above is prohibited. Such use, and any failure to comply with the instructions given in this guide and in the attached *Safety instructions*, document, absolves Somfy of any liability and invalidates the warranty.

The installer must inform its customers of the operating and maintenance conditions for the drive and must provide them with the instructions for operation and maintenance as well as the attached *Safety instructions* document after installing the drive. Any After-Sales Service operation on the drive requires intervention by a drive and home automation professional.

If in doubt when installing the drive, or to obtain additional information, contact a Somfy adviser or visit the website www.somfy.com.

2. INSTALLATION



Warning

- These instructions are **mandatory** for the drive and home automation professional installing the drive.
- Comply with current standards and legislation in the country of installation.

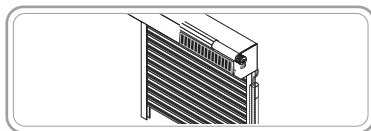


Attention

- Never drop, knock or puncture the drive or immerse it in liquid.
- Install an individual control point for each drive.

① Installation recommendations:

The three elements comprising the kit must be installed on the same side of the roller shutter (Oximo 40 Solar io motor, 3.2 W SOLAR PANEL and either an Oximo WireFree Battery /12V NAKED BATTERY or an Oximo WireFree Battery Stick).



2.1. ASSEMBLY

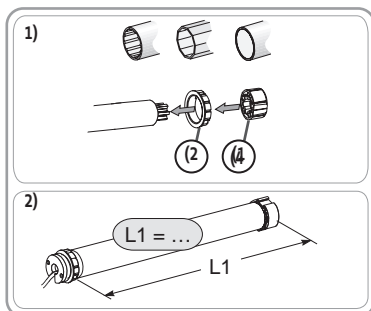
2.1.1. Preparing the drive installation

① Check that the inner diameter of the motorized product's tube is greater than or equal to 37 mm.

1) Fit the accessories required to integrate the drive into the roller tube:

- the crown (a) and the wheel (b) on the drive.

2) Measure the length (L1) between the inner edge of the drive head and the rim of the drive wheel.



2.1.2. Preparing the tube

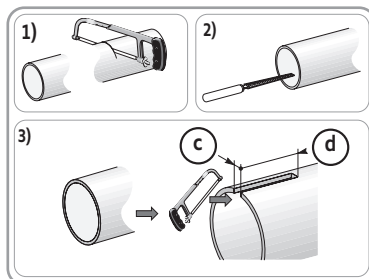
① Install the drive in a roller tube with a minimum thickness of 0.5 mm and a smooth inner surface: with no welding, crimping, folding, etc. inside the tube.

1) Cut the roller tube to the required length, depending on the motorised product.

2) Deburr the roller tube and remove the swarf.

3) For roller tubes which are smooth inside, cut a notch with the following measurements:

	c	d
∅ 40 x 1	6 mm	8.5 mm
∅ 40 x 1.5	7 mm	8.5 mm



2.1.3. Drive-tube assembly

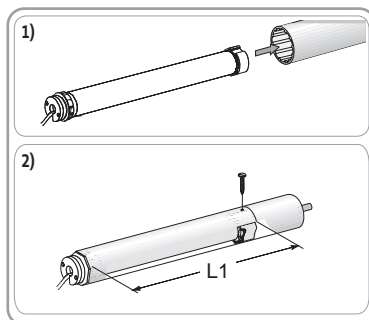
1) Slide the drive into the roller tube.

For winding tubes with a smooth interior, position the cut notch on the crown.

2) The drive wheel must be locked in place to prevent any movement in the roller tube:

This can be achieved by fastening the winding tube to the drive wheel using 4 self-tapping screws, ∅ 5 mm, or 4 steel pop rivets, ∅ 4.8 mm, placed between 5 mm and 15 mm from the outer edge of the drive wheel, regardless of the roller tube.

Attention
 △ The screws or pop rivets must only be fastened to the drive wheel and not to the drive.

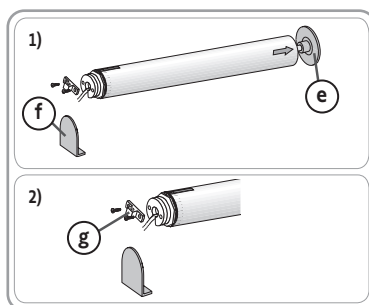


2.1.4. Mounting the tube-drive assembly

1) Install and fix the drive-tube assembly onto the end bracket (e) and onto the drive bracket (f).

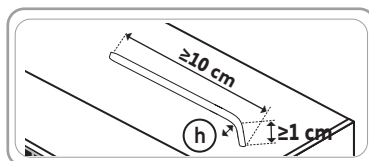
Attention
 △ Ensure that the drive-tube assembly is secured to the end bracket. This operation prevents the drive-tube assembly from coming out of the end bracket mounting.

2) Depending on the type of bracket, screw the adapter (g) onto the motor head.



2.1.5. Installation of the antenna

Attention
 △ Do not wind or cut the antenna wire. Observe a minimum bending radius (h) of 9 mm.
 • The end of the drive antenna wire must protrude at least 10 cm from the roller shutter housing and be 1 cm from all metal surfaces.



2.2. WIRING

Precaution



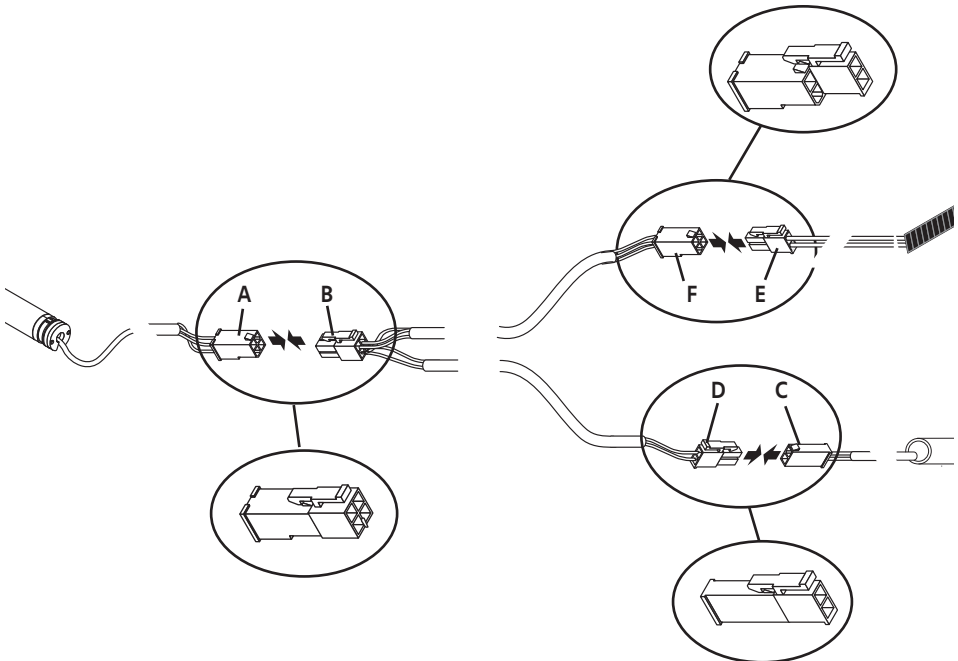
- Standard NF C 15-100 for electrical installations must be adhered to.
- To ensure electrical safety, this class III drive must be recharged by a "SELV" voltage source (Safety Extra Low Voltage).

Attention



- Cables which pass through a metal wall must be protected and isolated using a sheath or sleeve.
- Attach cables to prevent any contact with moving parts.
- If the drive is used outdoors and if the power supply cable is of type H05-VVF, route the cable in a UV-resistant duct, e.g. trunking.
- The drive cable cannot be removed. If it is damaged, return the drive to the After-Sales department.
- Leave the drive power supply cable accessible: it must be easy to replace.
- To guarantee good radio reception, do not cut the external antenna.
- The cables and connectors must be protected from the roller shutter movement.
- Somfy recommends placing the connectors behind the end piece and securing the cables inside the roller shutter housing.

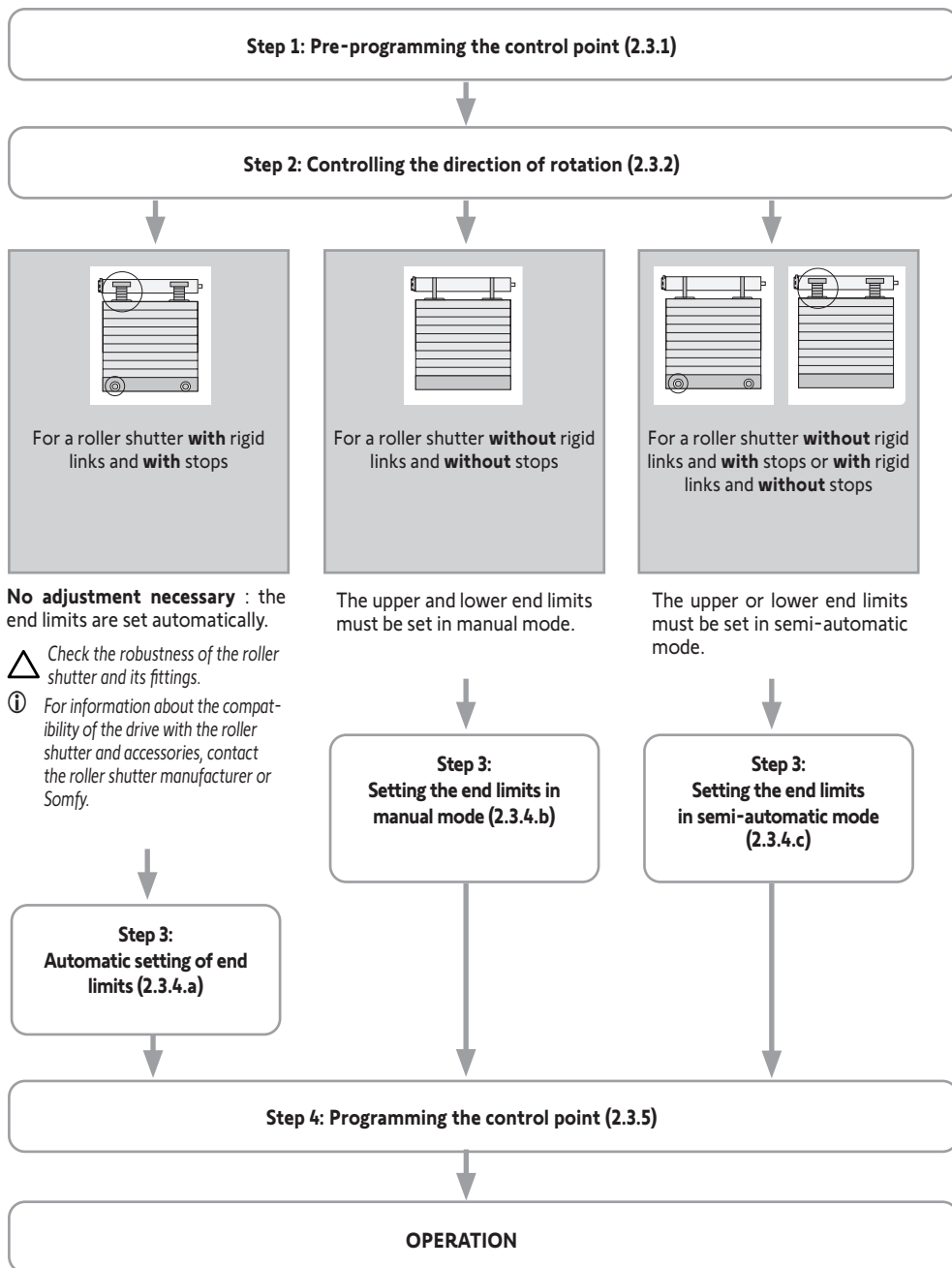
- 1) Wire the 4-pin drive connector (A) to the 4-pin Y cable connector (B).
- 2) Wire the 2-pin battery connector (C) to the 2-pin Y cable connector (D).
- 3) Wire the 2-pin solar panel connector (E) to the 4-pin Y cable connector (F).



2.3. COMMISSIONING

Identifying the steps to follow

The end limit setting depends on the type of roller blind:



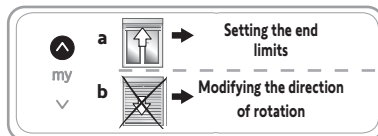
2.3.1. Pre-programming the control point

- 1) Connect the drive (see 2.2. *Wiring*).
- 2) Press the **Up** and **Down** buttons on the control point: The motorised product makes up and down movements (rapidly raising and lowering) and the control point is pre-programmed in the drive.



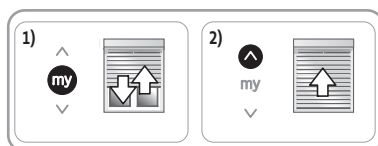
2.3.2. Checking the direction of rotation

- 1) Press the **Up** button on the control point:
 - a) If the motorised product rises (a), the direction of rotation is correct: move onto the section entitled *Setting the end limits*.
 - b) If the motorised product lowers (b), the direction of rotation is incorrect: Go to the *Modifying the direction of rotation* step.



2.3.3. Modifying the direction of rotation

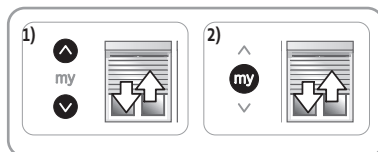
- 1) Press the **my** button on the control point until the motorised product moves up and down: the rotational direction has been modified.
- 2) Press the **Up** button on the control point to control the direction of rotation.



2.3.4. Setting the end limits

Automatic setting of the end limits (2.3.4.a)

- 1) Press the **Up** and **Down** buttons on the control point at the same time: The motorised product moves up and down (moves up and down rapidly).
- 2) Press the **my** button until the motorised product moves up and down.



Setting the end limits in manual mode (2.3.4.b)

① *The end limits can be set in any order.*

- 1) Raise the motorised product to the desired upper position by pressing the **Up** button.
- 2) Press the **my** and **Down** buttons at the same time until the motorised product moves.

The upper end limit is memorised.

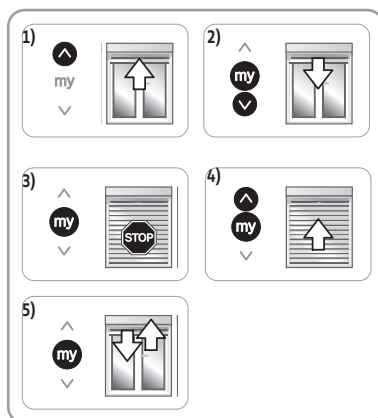
- 3) Press the **my** button when the motorised product reaches the desired lower position. If necessary, adjust the position of the motorised product using the **Up** and **Down** buttons.

- 4) Press the **my** and **Up** buttons at the same time until the motorised product moves.

The lower end limit is memorised. The motorised product rises and stops in the upper position.

- 5) To confirm the end limits, press the **my** button until the motorised product moves up and down.

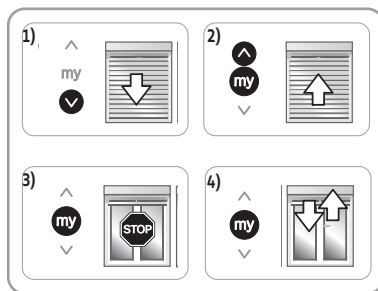
The end limits are programmed.



Setting the end limits in semi-automatic mode (2.3.4.c)

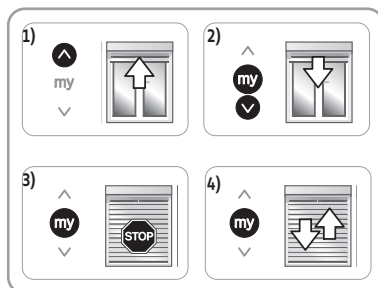
Setting the upper end limit in automatic mode and the lower end limit in manual mode

- 1) Lower the motorised product to the desired position by pressing the **Down** button.
- 2) Press the **my** and **Up** buttons simultaneously until the motorised product rises; the lower end limit is set.
- 3) Press the "my" button to stop the motorised product.
- 4) To confirm the end limits, press the **my** button until the motorised product moves up and down.



Setting the upper end limit in manual mode and the lower end limit in automatic mode

- 1) Raise the motorised product to the desired upper position by pressing the **Up** button.
- 2) Press the **my** and **Down** buttons simultaneously until the motorised product lowers; the upper end limit is set.
- 3) Press the "my" button to stop the motorised product.
- 4) To confirm the end limits, press the **my** button until the motorised product moves up and down.



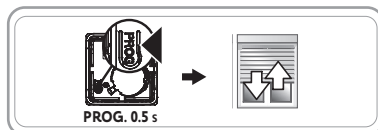
2.3.5. Programming the control point

The drive is in programming mode:

- Briefly press the PROG button on the control point to be programmed:

The motorised product moves up and down: this control point is programmed in the drive.

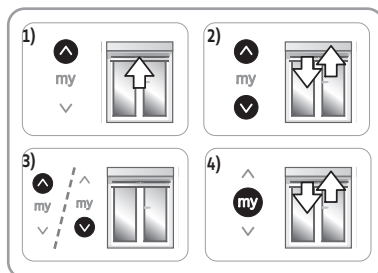
- ① If the drive is no longer in programming mode, repeat Step 2.3.1 before performing Step 2.3.5.



2.3.6. Re-setting the end limits (for end limits set in manual mode)

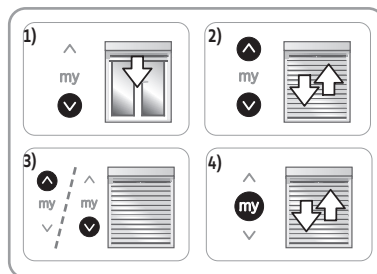
Readjusting the upper end limit

- 1) Press the **Up** button to bring the motorised product to the end limit to be readjusted.
- 2) Press the **Up** and **Down** buttons at the same time until the motorised product moves up and down.
- 3) Press the **Up** or **Down** button to move the motorised product to the new desired position.
- 4) To confirm the new end limit, press the **my** button until the motorised product moves up and down.



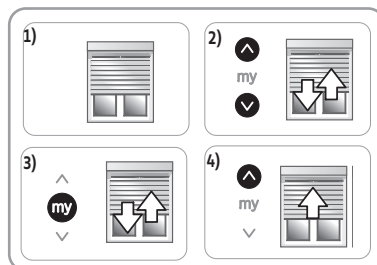
Readjusting the lower end limit

- 1) Press the **Down** button to bring the motorised product to the end limit to be readjusted.
- 2) Press the **Up** and **Down** buttons at the same time until the motorised product moves up and down.
- 3) Press the **Up** or **Down** button to move the motorised product to the new desired position.
- 4) To confirm the new end limit, press the **my** button until the motorised product moves up and down.



2.3.7. Modifying the direction of rotation

- 1) Position the motorised product at the mid-height position.
- 2) Press the **Up** and **Down** buttons at the same time until the motorised product moves up and down.
- 3) Press the **my** button on the control point until the motorised product moves up and down: The direction of rotation has been modified.
- 4) Press the **Up** button to check the direction of rotation.



2.4. TIPS AND ADVICE FOR INSTALLATION

2.4.1. Questions about the product?

Observations	Possible causes	Solutions
The motorised product does not work.	The wiring is incorrect.	Check the wiring and modify it if necessary.
	The battery is discharged.	See 3.5.3. and refer to the battery instructions.
	The control point battery is low.	Check the battery and replace it as required.
	The control point is not compatible.	Check the compatibility and replace the control point if necessary.
The motorised product does not respond to the wake-up command.	The control point used has not been programmed into the drive.	Use a programmed control point or program this control point.
	The motorised product is not set.	Commission the motorised product (see 2.3.).

2.4.2. Replacing a lost or broken Somfy control point

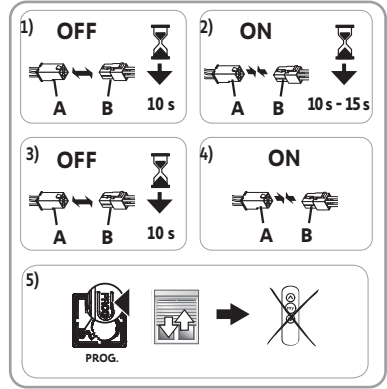


Attention

The double cut-out must be implemented at the drive connection point.

① This reset deletes all the local control points, however the end limit settings and favourite (my) position are retained.

- 1) Disconnect the drive (connector **A**) from the Y cable (connector **B**) for 10 s.
- 2) Reconnect the drive (**A**) to the Y cable (**B**) for between 10 s and 15 s.
- 3) Disconnect the drive (**A**) from the Y cable (**B**) for 10 s.
- 4) Reconnect the drive (**A**) to the Y cable (**B**): the motorised product moves for a few seconds. (If the application is in the upper or lower limit position, it will make a brief up and down movement).
- 5) Press the PROG button on the new control point until the motorised product moves up and down: the new control point is programmed and all the other control points are deleted.



2.4.3. Restoring the original configuration



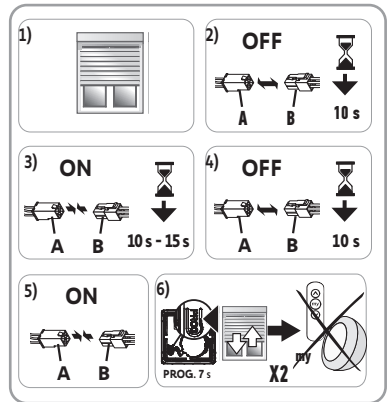
Attention

The double cut-out must be implemented at the connection point with the drive.

① This reset deletes all the control points and all the end limit settings, and resets the drive's favourite (my) position.

- 1) Position the motorised product at the mid-height position (if possible).
- 2) Disconnect the drive (connector **A**) from the Y cable (connector **B**) for 10 s.
- 3) Reconnect the drive (**A**) to the Y cable (**B**) for between 10 s and 15 s.
- 4) Disconnect the drive (**A**) from the Y cable (**B**) for 10 s.
- 5) Reconnect the drive (**A**) to the Y cable (**B**): the motorised product moves for a few seconds. (If the application is in the upper or lower limit position, it will make a brief up and down movement).
- 6) Press the PROG button on the Somfy local control point for **≈ 7 s** until the motorised product **moves up and down twice**: the drive is reset to the original configuration.

Resume the commissioning operation (see 2.3.).



3. OPERATION AND MAINTENANCE

① This drive does not require any maintenance operations.

3.1. UP AND DOWN BUTTONS

Briefly pressing the **Up** or **Down** button causes the motorised product to rise or lower fully.

3.2. STOP FUNCTION

The motorised product is moving.

- Briefly press **my**: the motorised product stops.

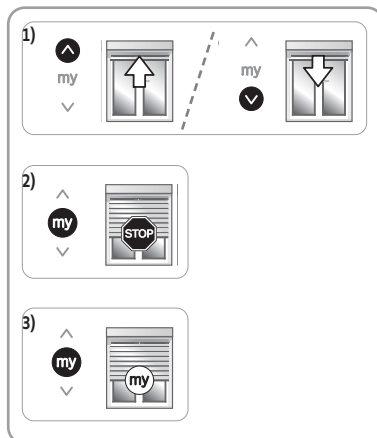
3.3. FAVOURITE (MY) POSITION

An intermediate position, which is called the "favourite (**my**) position" and is different from the upper and lower positions, is programmed as standard.

To use the favourite (my**) position:**

Briefly press **my**: the motorised product starts to move, and stops in the favourite (**my**) position.

① To change or delete the favourite (**my**) position, see the chapter on additional settings.

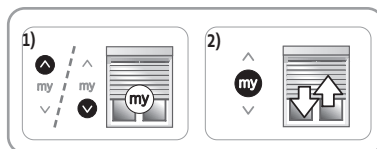


3.4. ADDITIONAL SETTINGS

3.4.1. Modifying the favourite (**my**) position

1) Place the motorised product in the desired favourite (**my**) position.

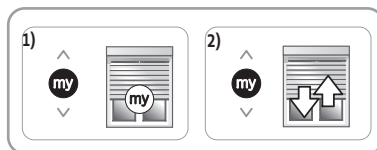
2) Press the **my** button for ≈ 5 s until the motorised product moves up and down: the desired favourite (**my**) position has been programmed.



3.4.2. Deleting the favourite (**my**) position

1) Press **my**: the motorised product starts to move, and stops in the favourite (**my**) position.

2) Press **my** again until the motorised product moves up and down: the favourite (**my**) position is deleted.



3.4.3. Adding/Deleting Somfy control points and sensors

Refer to the corresponding guide.

3.5. TIPS AND RECOMMENDATIONS FOR USE

3.5.1. Questions about the product?

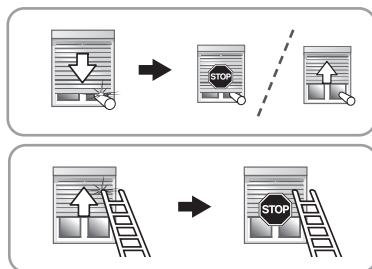
Observations	Possible causes	Solutions
The motorised product does not work.	The battery is discharged.	See 3.5.3. and refer to the battery instructions.
	The control point battery is low.	Check the battery and replace it as required.

If the motorised product still does not work, contact a drive and home automation professional.

3.5.2. Obstacle detection

The automatic obstacle detection function protects the roller shutter and enables obstacles to be cleared:

- If the roller shutter apron comes up against an obstacle when moving down then, depending on the position of the obstacle:
 - Either the roller shutter stops automatically.
 - Or it stops and is automatically raised.
- If the roller shutter apron encounters an obstacle when moving upwards, the roller shutter stops automatically.



3.5.3. Protecting the battery against excessive discharge

Each time the drive receives a raise or lower command, it checks the battery voltage to ensure it is not discharged below 10 V.

- If the battery voltage is greater than 10 V: the drive works normally.
- If the voltage is less than 10 V:
 - The roller shutter will not operate.

① Thanks to the solar panel, the battery voltage will increase above 12 V again and the drive will resume normal operation. However, there is an alternative solution to recharge the battery using the Somfy-compatible external battery charger.

3.5.4. Replacing a lost or broken Somfy control point

To replace a lost or broken control point, contact a drive and home automation professional.

4. TECHNICAL DATA

Power supply	12 V DC
Radio frequency	868-870 MHz io-homecontrol®, two-way tri-band
Frequency bands and maximum power used	868.000 MHz - 868.600 MHz e.r.p. <25 mW 868.700 MHz - 869.200 MHz e.r.p. <25 mW 869.700 MHz - 870.000 MHz e.r.p. <25 mW
Operating temperature	-20°C to +60°C
Index protection rating	IP44

For more information about the technical data relating to this drive, please contact a Somfy representative.



Please separate storage cells and batteries from other types of waste and recycle them via your local collection facility.



We care about our environment. Do not dispose of the appliance with the household waste. Take it to an approved collection point for recycling.



SOMFY ACTIVITES SA, 74300 CLUSES FRANCE as manufacturer hereby declares that the drive covered by these instructions and used as intended according to these instructions is in compliance with the essential requirements of the applicable European Directives and in particular of the Machinery Directive **2006/42/EC**, and the Radio Directive **2014/53/EU**.

The full text of the EU declaration of conformity is available at www.somfy.com/ce.

Philippe Geoffroy, Approval manager, acting on behalf of Activity director, Cluses, 01/2021.

MANUALE TRADOTTO

Il presente manuale si applica a tutti i motori Oximo 40 Solar io le cui versioni sono disponibili nel catalogo vigente.

INDICE

1. Informazioni preliminari	14	3. Uso e manutenzione	22
1.1. Settore di applicazione	14	3.1. Pulsanti Salita e Discesa	22
1.2. Responsabilità	14	3.2. Funzione STOP	22
2. Installazione	14	3.3. Posizione preferita (my)	22
2.1. Montaggio	14	3.4. Regolazioni supplementari	22
2.2. Cablaggio	16	3.5. Consigli e raccomandazioni per l'utilizzo	22
2.3. Messa in servizio	17	4. Dati tecnici	23
2.4. Consigli e raccomandazioni per l'installazione	20		

INFORMAZIONI GENERALI

Istruzioni di sicurezza


Pericolo

Segnala un pericolo che causa immediatamente il decesso o gravi lesioni fisiche.


Avvertenza

Segnala un pericolo che può causare il decesso o gravi lesioni fisiche.


Precauzione

Segnala un pericolo che può causare lesioni corporali lievi o mediamente gravi.


Attenzione

Segnala un pericolo che può danneggiare o distruggere il prodotto.

1. INFORMAZIONI PRELIMINARI

1.1. SETTORE DI APPLICAZIONE

I motori OXIMO40 sono concepiti per motorizzare tutti i tipi di tapparella (con e senza cintino rigido, con e senza stopper, ecc.).

L'installatore, professionista di impianti di motorizzazione e domotica, deve accertarsi che l'installazione del prodotto motorizzato rispetti le norme in vigore nel Paese di messa in servizio come, nello specifico, la norma sulle tapparelle EN 13659.

1.2. RESPONSABILITÀ

Si prega di **leggere con attenzione il presente manuale** prima di installare e di utilizzare il motore. Oltre alle istruzioni descritte nel presente manuale, è necessario rispettare le istruzioni elencate nel documento allegato *Istruzioni di sicurezza*.

Il motore deve essere installato da un professionista di impianti di motorizzazione e domotica, conformemente alle istruzioni di Somfy e alle norme applicabili nel Paese in cui avviene la messa in servizio. È vietato utilizzare il motore per applicazioni diverse da quelle descritte nel presente manuale. L'utilizzo del motore per applicazioni diverse da quelle descritte nel presente manuale escluderebbe, così come il mancato rispetto delle istruzioni riportate nel presente manuale e nel documento allegato *Istruzioni di sicurezza*, ogni responsabilità e garanzia di Somfy.

L'installatore deve informare i suoi clienti in relazione alle condizioni d'uso e di manutenzione del motore e deve consegnare loro le istruzioni d'uso e di manutenzione, oltre al documento allegato *Istruzioni di sicurezza*, dopo l'installazione del motore. Qualsiasi operazione di assistenza post-vendita sul motore richiede l'intervento di un professionista di impianti di motorizzazione e domotica.

In caso di dubbi durante l'installazione del motore o per avere maggiori informazioni, consultare un consulente Somfy o visitare il sito web www.somfy.com.

2. INSTALLAZIONE

Avvertenza



- Il professionista di impianti di motorizzazione e di domotica che esegue l'installazione della motorizzazione deve **obbligatoriamente** conformarsi alle seguenti istruzioni.
- Rispettare le norme e la legislazione in vigore nel Paese di installazione.

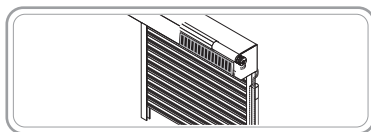
Attenzione



- Non far cadere, urtare, forare, immergere il motore.
- Installare un punto di comando individuale per ogni motore.

① Raccomandazioni per l'installazione:

I tre elementi che compongono il kit devono essere installati dallo stesso lato della tapparella (motore Oximo 40 Solar io, pannello solare 3.2W SOLAR PANEL, e Oximo WireFree Battery /12V NAKED BATTERY, o Oximo WireFree Battery Stick).



2.1. MONTAGGIO

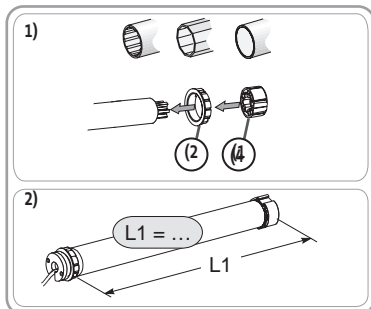
2.1.1. Preparazione del motore

① Verificare che il diametro interno del tubo del prodotto motorizzato sia maggiore o uguale a 37 mm.

1) Montare gli accessori necessari per l'integrazione del motore nel tubo di avvolgimento:

- La corona (a) e la ruota (b) sul motore.

2) Misurare la lunghezza (L1) tra il bordo interno della testa del motore e l'estremità della ruota.



2.1.2. Preparazione del tubo

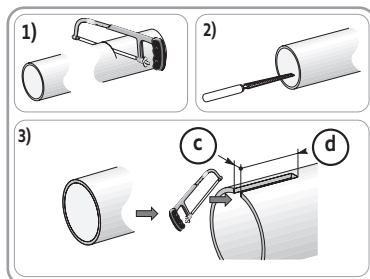
① Installare il motore in un tubo di avvolgimento con uno spessore minimo di 0,5 mm e con la superficie interna liscia: senza saldature, pieghe, bave, ecc. all'interno del tubo.

1) Tagliare il tubo di avvolgimento alla lunghezza desiderata in funzione del prodotto motorizzato.

2) Sbavare il tubo di avvolgimento ed eliminare i residui metallici.

3) Per i tubi di avvolgimento lisci all'interno, praticare una tacca rispettando le quote indicate:

	c	d
∅ 40 x 1	6 mm	8.5 mm
∅ 40 x 1.5	7 mm	8.5 mm



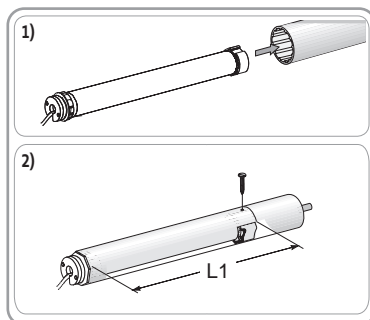
2.1.3. Assemblaggio motore - tubo

1) Infilare il motore nel tubo di avvolgimento.

Per i tubi di avvolgimento lisci all'interno, posizionare la tacca praticata sulla corona.

2) La ruota deve essere bloccata al tubo (tramite rivetto) al fine di evitare un possibile movimento della ruota all'interno dello stesso:

Ciò è realizzabile fissando il tubo di avvolgimento sulla ruota mediante 4 viti parker ∅ 5 mm o mediante 4 rivetti in acciaio ∅ 4,8 mm posizionati tra 5 mm e 15 mm rispetto all'estremità esterna della ruota, indipendentemente dal tipo di tubo di avvolgimento.



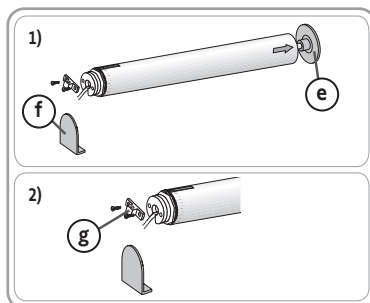
Attenzione
 Le viti o i rivetti non devono essere fissati sul motore ma esclusivamente sulla ruota.

2.1.4. Montaggio del gruppo tubo - motore

1) Montare e fissare il gruppo tubo-motore sul bloccaggio del cuscinetto (e) e sul supporto del motore (f).

Attenzione
 Accertarsi che il gruppo tubo-motore sia bloccato sul bloccaggio del cuscinetto. Questa operazione consente di evitare al gruppo tubo-motore di uscire dal fissaggio del bloccaggio del cuscinetto.

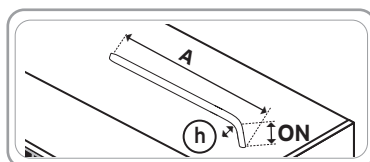
2) A seconda del tipo di supporto, avvitare l'adattatore (g) sulla testa del motore.



2.1.5. Posizionamento dell'antenna

Attenzione

- Non attorcigliare né tagliare il filo dell'antenna. Rispettare un raggio di curvatura (h) minimo di 9 mm.
- L'estremità del filo dell'antenna del motore deve fuoriuscire dal cassetto della tapparella di almeno 10 cm e avere una distanza di 1 cm da tutte le superfici metalliche.



2.2. CABLAGGIO

Precauzione



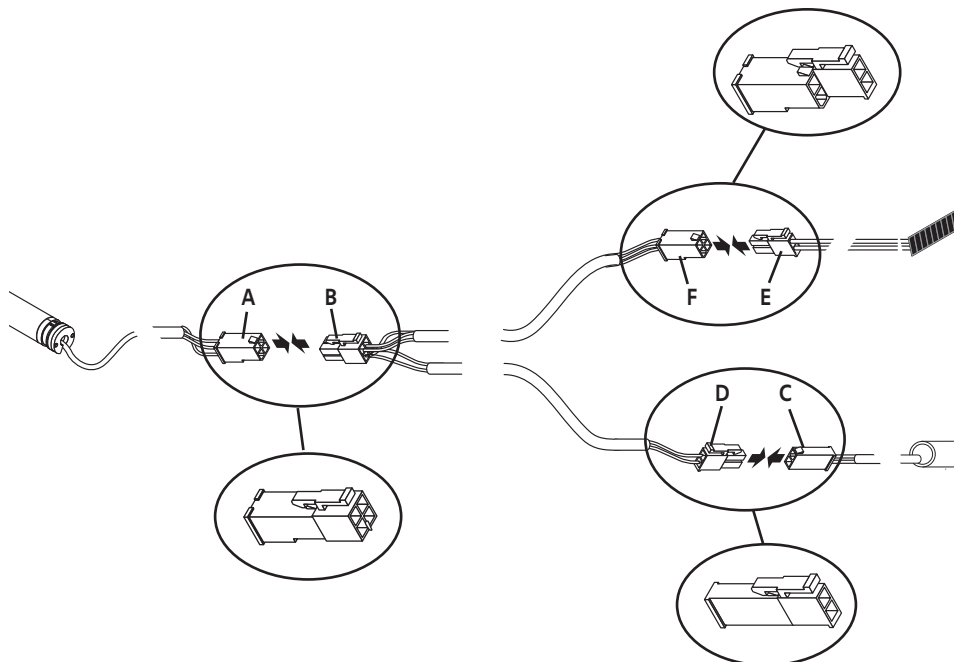
- Rispettare la norma NF C 15-100 per gli impianti elettrici.
- Per garantire la sicurezza elettrica, questo motore di classe III deve essere obbligatoriamente ricaricato da una fonte di tensione SELV (Bassissima Tensione di Sicurezza).

Attenzione



- I cavi che passano attraverso una parete metallica devono essere protetti ed isolati tramite una canalina o una guaina.
- Fissare i cavi per evitare che entrino in contatto con parti in movimento.
- Se il motore viene utilizzato all'esterno e se il cavo di alimentazione è di tipo H05-VVF, installare tale cavo in una canalina resistente ai raggi UV.
- Il cavo del motore non è smontabile. Se è danneggiato, deve essere riparato dal servizio post-vendita Somfy.
- Lasciare libero l'accesso al cavo d'alimentazione del motore: questo deve poter essere sostituito facilmente.
- Per garantire una buona ricezione radio, non tagliare l'antenna esterna.
- I cavi e i connettori devono essere protetti dall'avvolgimento della tapparella.
- Somfy raccomanda di posizionare i connettori dietro la parete e di fissare i cavi all'interno del cassetto della tapparella.

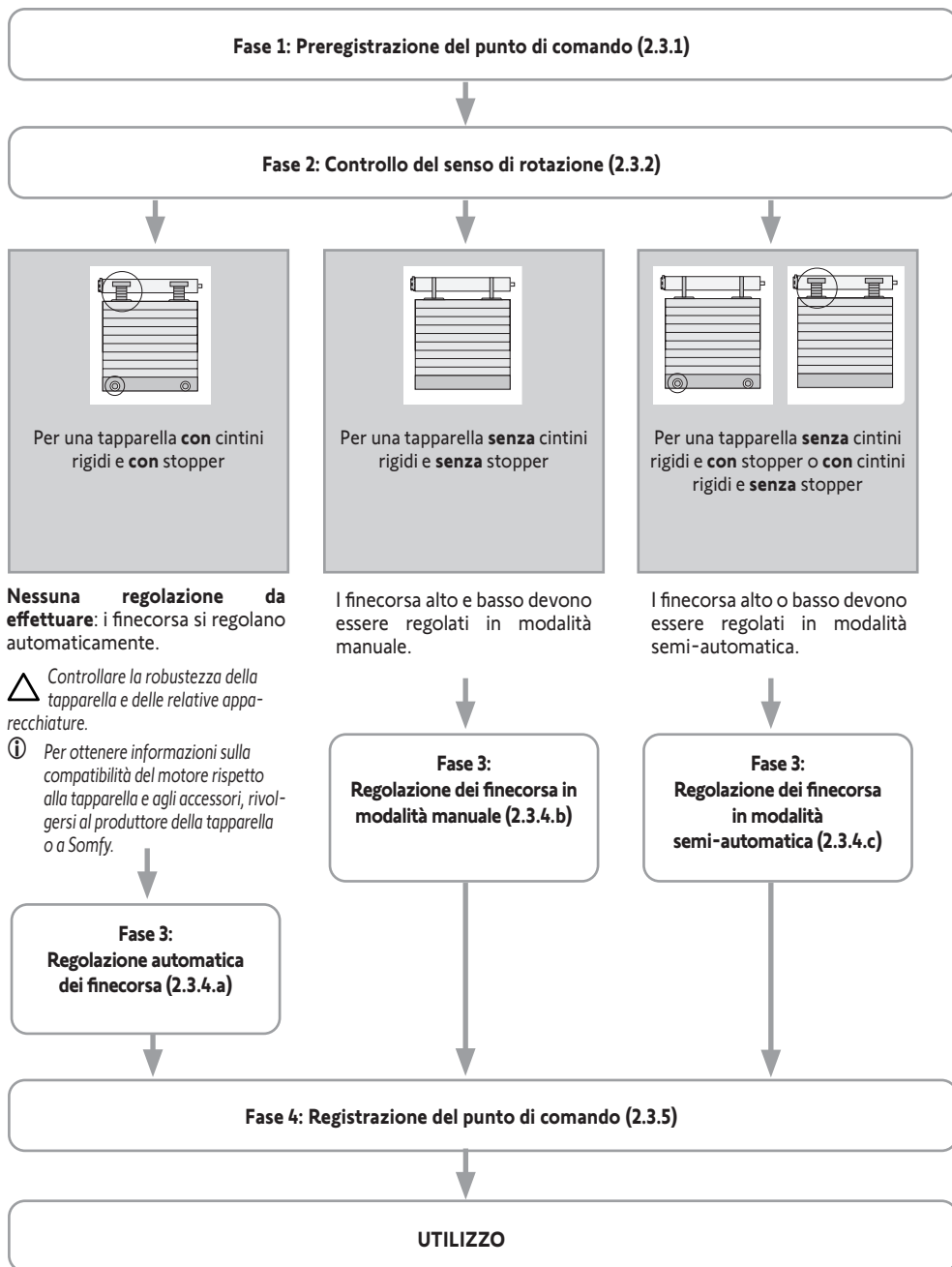
- 1) Cablare il connettore a 4 poli del motore (**A**) al connettore a 4 poli del cavo in Y (**B**).
- 2) Cablare il connettore a 2 poli della batteria (**C**) al connettore a 2 poli del cavo in Y (**D**).
- 3) Cablare il connettore a 2 poli del pannello solare (**E**) al connettore a 4 poli del cavo in Y (**F**)



2.3. MESSA IN SERVIZIO

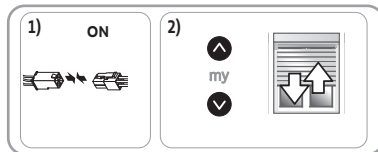
Identificazione delle fasi da eseguire

La regolazione dei fincorsa dipende dal tipo di tapparelle:



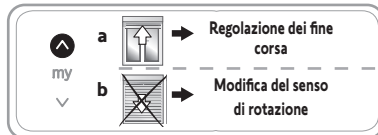
2.3.1. Preregistrazione del punto di comando

- 1) Collegare il motore (*Vedere 2.2. Cablaggio*).
- 2) Premere contemporaneamente i pulsanti **Salita** e **Discesa** del punto di comando: Il prodotto motorizzato esegue un rapido movimento di salita/discesa, il punto di comando è preregistrato nel motore.



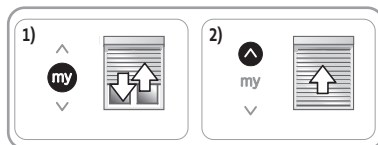
2.3.2. Controllo del senso di rotazione

- 1) Premere il pulsante **Salita** del punto di comando:
 - a) Se il prodotto motorizzato sale (a), il senso di rotazione è corretto: Passare al paragrafo *Regolazione dei finecorsa*.
 - b) Se il prodotto motorizzato scende (b), il senso di rotazione non è corretto: Passare alla fase *Modifica del senso di rotazione*.



2.3.3. Modifica del senso di rotazione

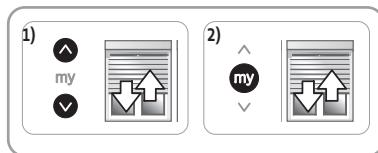
- 1) Premere il pulsante **my** del punto di comando fino al rapido movimento di salita/discesa del prodotto motorizzato: Il senso di rotazione è stato modificato.
- 2) Premere il pulsante **Salita** del punto di comando per verificare nuovamente il senso di rotazione.



2.3.4. Regolazione dei finecorsa

Regolazione automatica dei finecorsa (2.3.4.a)

- 1) Premere contemporaneamente i pulsanti **Salita** e **Discesa** del punto di comando: Il prodotto motorizzato esegue un rapido movimento di salita/discesa.
- 2) Premere il pulsante **my** fino al rapido movimento di salita/discesa del prodotto motorizzato.

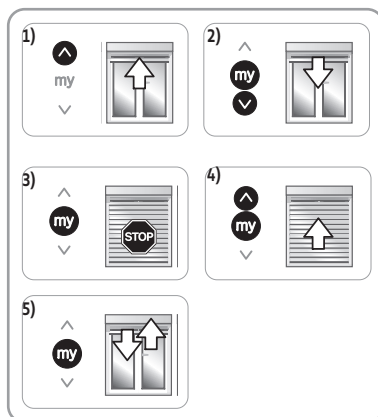


Regolazione dei finecorsa in modalità manuale (2.3.4.b)

① *I finecorsa possono essere regolati in qualsiasi ordine.*

- 1) Portare il prodotto motorizzato nella posizione alta desiderata premendo il pulsante **Salita**.
- 2) Premere contemporaneamente i pulsanti **my** e **Discesa** finché il prodotto motorizzato non parte in discesa. Il finecorsa alto è stato memorizzato.
- 3) Premere il pulsante **my** quando il prodotto motorizzato raggiunge la posizione bassa desiderata. All'occorrenza, regolare la posizione del prodotto motorizzato mediante i pulsanti **Salita** e **Discesa**.
- 4) Premere contemporaneamente i pulsanti **my** e **Salita** finché il prodotto motorizzato non parte in salita. Il finecorsa basso è stato memorizzato. Il prodotto motorizzato sale e si arresta in posizione alta.
- 5) Per confermare i finecorsa, premere il pulsante **my** fino al rapido movimento di salita/discesa del prodotto motorizzato.

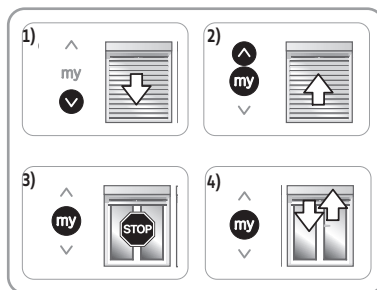
I finecorsa sono stati registrati.



Regolazione dei finecorsa in modalità semi-automatica (2.3.4.c)

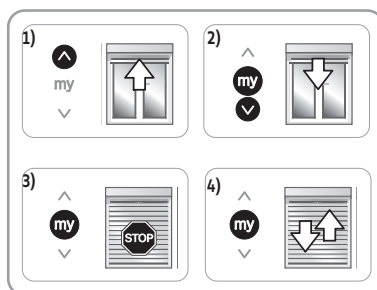
Regolazione finecorsa alto in modalità automatica, finecorsa basso in modalità manuale

- 1) Far scendere il prodotto motorizzato nella posizione bassa desiderata premendo il pulsante **Discesa**.
- 2) Premere contemporaneamente i pulsanti **my** e **Salita** finché il prodotto motorizzato non parte in salita. Il finecorsa basso è stato regolato.
- 3) Premere il pulsante **my** per arrestare il prodotto motorizzato.
- 4) Per confermare i finecorsa, premere il pulsante **my** fino al rapido movimento di salita/discesa del prodotto motorizzato.



Regolazione finecorsa alto in modalità manuale, finecorsa basso in modalità automatica

- 1) Portare il prodotto motorizzato nella posizione alta desiderata premendo il pulsante **Salita**.
- 2) Premere contemporaneamente i pulsanti **my** e **Discesa** finché il prodotto motorizzato non parte in discesa. Il finecorsa alto è stato regolato.
- 3) Premere il pulsante **my** per arrestare il prodotto motorizzato.
- 4) Per confermare i finecorsa, premere il pulsante **my** fino al rapido movimento di salita/discesa del prodotto motorizzato.

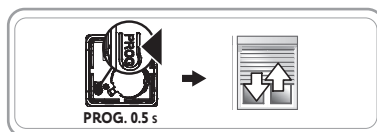


2.3.5. Registrazione del punto di comando

Il motore è in modalità programmazione:

- Esercitare una pressione breve sul pulsante PROG del punto di comando da registrare:

Il prodotto motorizzato effettua un rapido movimento salita/discesa: questo punto di comando è registrato nel motore.

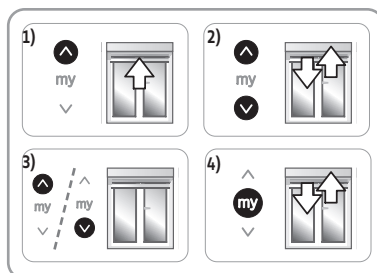


- ① Se il motore non è più in modalità programmazione, ripetere la Fase 2.3.1, prima di eseguire la Fase 2.3.5.

2.3.6. Regolazione dei finecorsa (per i finecorsa regolati in modalità manuale)

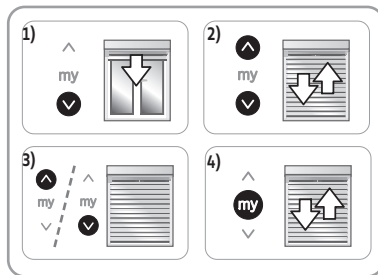
Nuova regolazione del finecorsa alto

- 1) Premere il pulsante **Salita** per portare il prodotto motorizzato fino al finecorsa da regolare nuovamente.
- 2) Premere contemporaneamente i pulsanti **Salita** e **Discesa** fino al rapido movimento di salita/discesa del prodotto motorizzato.
- 3) Premere il pulsante **Salita** o **Discesa** per spostare il prodotto motorizzato verso la nuova posizione desiderata.
- 4) Per confermare il nuovo finecorsa, premere il pulsante **my** fino al rapido movimento di salita/discesa del prodotto motorizzato.



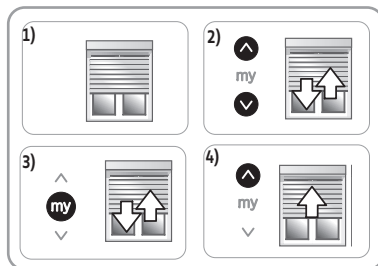
Nuova regolazione del fincorsa basso

- 1) Premere il pulsante **Discesa** per portare il prodotto motorizzato fino al fincorsa da regolare nuovamente.
- 2) Premere contemporaneamente i pulsanti **Salita** e **Discesa** fino al rapido movimento di salita/discesa del prodotto motorizzato.
- 3) Premere il pulsante **Salita** o **Discesa** per spostare il prodotto motorizzato verso la nuova posizione desiderata.
- 4) Per confermare il nuovo fincorsa, premere il pulsante **my** fino al rapido movimento di salita/discesa del prodotto motorizzato.



2.3.7. Modifica del senso di rotazione

- 1) Posizionare il prodotto motorizzato a metà altezza.
- 2) Premere contemporaneamente i pulsanti **Salita** e **Discesa** fino al rapido movimento di salita/discesa del prodotto motorizzato.
- 3) Premere il pulsante **my** del punto di comando fino al rapido movimento di salita/discesa del prodotto motorizzato: il senso di rotazione è stato modificato.
- 4) Premere il tasto **Salita** per controllare il senso di rotazione.



2.4. CONSIGLI E RACCOMANDAZIONI PER L'INSTALLAZIONE

2.4.1. Domande sul prodotto?

Problemi	Possibili cause	Soluzioni
Il prodotto motorizzato non funziona.	Il cablaggio non è corretto.	Controllare il cablaggio e modificarlo, se necessario.
	La batteria è scarica.	Vedere 3.5.3. e consultare il manuale della batteria.
	La pila del punto di comando è scarica.	Controllare se la pila è scarica e sostituirla, se necessario.
	Il punto di comando non è compatibile.	Controllare la compatibilità e sostituire il punto di comando, se necessario.
	Il punto di comando utilizzato non è registrato nel motore.	Utilizzare un punto di comando registrato o registrare questo punto di comando.
Il prodotto motorizzato non risponde all'ordine di riattivazione.	Il prodotto motorizzato non è configurato.	Procedere alla messa in servizio del prodotto motorizzato (Vedere 2.3.).

2.4.2. Sostituzione di un punto di comando Somfy perso o guasto



Attenzione

Il doppio taglio deve essere eseguito a livello del collegamento al motore.

① Questo reset cancella tutti i punti di comando locali, tuttavia le regolazioni dei fincorsa e la posizione preferita (my) vengono mantenute.

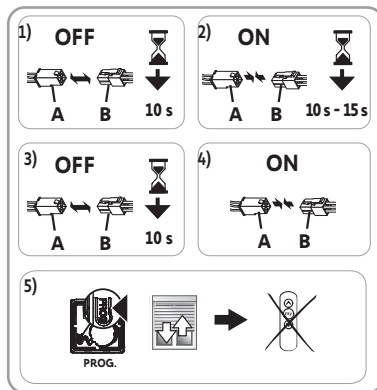
1) Scollegare il motore (connettore **A**) del cavo in Y (connettore **B**) per 10 secondi.

2) Ricollegare il motore (**A**) al cavo in Y (**B**) per 10-15 secondi.

3) Scollegare il motore (**A**) del cavo in Y (**B**) per 10 secondi.

4) Ricollegare il motore (**A**) al cavo in Y (**B**): il prodotto motorizzato si muove per alcuni secondi. (Se il dispositivo si trova in posizione di fincorsa alto o basso, eseguirà un rapido movimento di salita/discesa).

5) Premere il pulsante PROG del nuovo punto di comando fino al rapido movimento di salita/discesa del prodotto motorizzato: il nuovo punto di comando viene registrato e tutti gli altri punti di comando vengono cancellati.



2.4.3. Ritorno alla configurazione originaria



Attenzione

Il doppio taglio deve essere eseguito a livello del collegamento al motore.

① Questo reset cancella tutti i punti di comando, tutte le regolazioni dei fincorsa e reinizializza la posizione preferita (my) del motore.

1) Posizionare il prodotto motorizzato a metà altezza (se possibile).

2) Scollegare il motore (connettore **A**) del cavo in Y (connettore **B**) per 10 secondi.

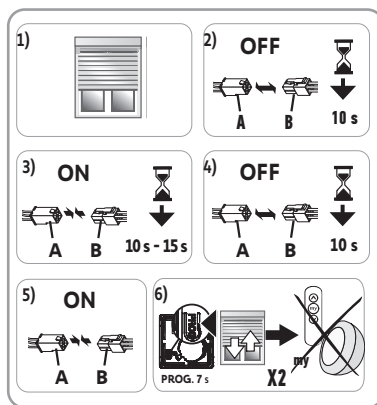
3) Ricollegare il motore (**A**) al cavo in Y (**B**) per 10-15 secondi.

4) Scollegare il motore (**A**) del cavo in Y (**B**) per 10 secondi.

5) Ricollegare il motore (**A**) al cavo in Y (**B**): il prodotto motorizzato si muove per alcuni secondi. (Se il dispositivo si trova in posizione di fincorsa alto o basso, eseguirà un rapido movimento di salita/discesa).

6) Premere il pulsante PROG del punto di comando locale Somfy per circa 7 secondi, fino a quando il prodotto motorizzato non esegue due rapidi movimenti di salita/discesa: il motore è stato reinizializzato nella sua configurazione originaria.

Ripristinare la messa in servizio (Vedere 2.3).



3. USO E MANUTENZIONE

① Questo motore non necessita di alcuna manutenzione.

3.1. PULSANTI SALITA E DISCESA

Premendo brevemente il pulsante **Salita** o **Discesa** si attiva la completa salita o discesa del prodotto motorizzato.

3.2. FUNZIONE STOP

Il prodotto motorizzato si sta muovendo.

- Premere brevemente **my** : il prodotto motorizzato si arresta.

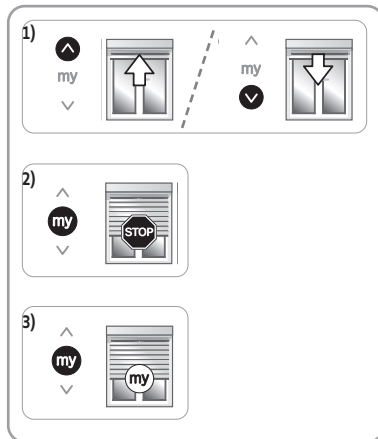
3.3. POSIZIONE PREFERITA (MY)

Di default viene registrata una posizione intermedia chiamata «posizione preferita (**my**)» che è diversa dalla posizione alta e dalla posizione bassa.

Per usare la posizione preferita (my**):**

Premere brevemente **my** : il prodotto motorizzato inizia a muoversi e si arresta nella posizione preferita (**my**).

① Per modificare o eliminare la posizione preferita (**my**), vedere il capitolo *Regolazioni supplementari*.

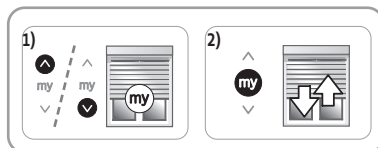


3.4. REGOLAZIONI SUPPLEMENTARI

3.4.1. Modifica della posizione preferita (**my**)

1) Posizionare il prodotto motorizzato nella posizione preferita desiderata (**my**).

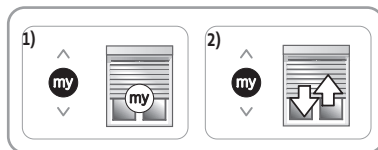
2) Premere il pulsante **my** per circa 5 secondi, fino a quando si otterrà un rapido movimento di salita/discesa del prodotto motorizzato: la posizione preferita (**my**) desiderata è stata registrata.



3.4.2. Eliminazione della posizione preferita (**my**)

1) Premere **my**: il prodotto motorizzato inizia a muoversi e si arresta nella posizione preferita (**my**).

2) Premere nuovamente **my** fino al rapido movimento di salita/discesa del prodotto motorizzato: la posizione preferita **my** è stata eliminata.



3.4.3. Aggiunta/Eliminazione di punti di comando e sensori Somfy

Consultare il manuale corrispondente.

3.5. CONSIGLI E RACCOMANDAZIONI PER L'UTILIZZO

3.5.1. Domande sul prodotto?

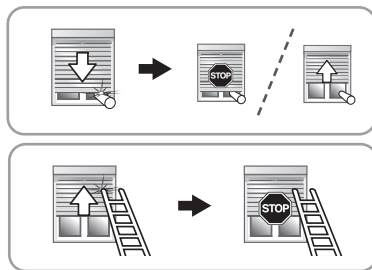
Problemi	Possibili cause	Soluzioni
Il prodotto motorizzato non funziona.	La batteria è scarica.	Vedere 3.5.3. e consultare il manuale della batteria.
	La pila del punto di comando è scarica.	Controllare se la pila è scarica e sostituirla, se necessario.

Se il prodotto motorizzato continua a non funzionare, contattare un professionista di impianti di motorizzazione e domotica.

3.5.2. Rilevamento di ostacolo

Il rilevamento automatico degli ostacoli permette di proteggere il telo della tapparella e di rimuovere gli eventuali ostacoli presenti:

- Se il telo della tapparella incontra un ostacolo durante la discesa, a seconda della posizione dell'ostacolo:
 - Si arresta automaticamente.
 - Si arresta e risale automaticamente.
- Se il telo della tapparella incontra un ostacolo durante la salita, la tapparella si arresta automaticamente.



3.5.3. Protezione della batteria da una scarica eccessiva

Ogni volta che il motore riceve un ordine di salita o discesa, controlla la tensione della batteria per non scaricarla sotto i 10 V.

- Se la tensione della batteria è superiore a 10 V: il motore funziona normalmente.
- Se la tensione è inferiore a 10 V:
 - La tapparella non funziona.

① Grazie al pannello solare, la tensione della batteria salirà nuovamente oltre i 12 V e il motore riprenderà a funzionare normalmente. Esiste tuttavia una soluzione alternativa per caricare la batteria, grazie al caricabatterie esterno compatibile Somfy.

3.5.4. Sostituzione di un punto di comando Somfy perso o guasto

Per la sostituzione di un punto di comando perso o guasto, contattare un professionista di impianti di motorizzazione e domotica.

4. DATI TECNICI

Alimentazione	12 V DC
Frequenza radio	868-870 MHz io-homecontrol® bidirezionale Tri-band
Frequenza e potenza massime utilizzate	868,000 MHz - 868,600 MHz e.r.p. <25 mW 868,700 MHz - 869,200 MHz e.r.p. <25 mW 869,700 MHz - 870,000 MHz e.r.p. <25 mW
Temperatura di utilizzo	da -20°C a +60°C
Grado di protezione	IP44

Per maggiori informazioni in merito ai dati tecnici del motore, contattare un rappresentante Somfy.



Prestare attenzione a separare le pile e le batterie dagli altri tipi di rifiuti e a riciclarle attraverso il sistema locale di raccolta.



L'ambiente ci sta a cuore. Non smaltire l'apparecchio insieme ai normali rifiuti domestici. Portarlo presso un apposito punto di raccolta per il riciclaggio.



SOMFY ACTIVITES SA, 74300 CLUSES FRANCE, in qualità di costruttore, dichiara che il motore di cui si fa riferimento nelle presenti istruzioni e utilizzato secondo le presenti istruzioni è conforme alle Direttive europee e in particolare alla Direttiva Macchine **2006/42/CE**, e alla Direttiva Radio **2014/53/UE**.

Il testo completo della dichiarazione di conformità UE è disponibile all'indirizzo www.somfy.com/ce.
Philippe Geoffroy, Approval manager, in vece dell'Activity director, Cluses, 01/2021.

MANUAL TRADUCIDO

Esta guía es aplicable a todas las motorizaciones Oximo 40 Solar io cuyas versiones se encuentran disponibles en el catálogo en vigor.

ÍNDICE

1. Información previa	26	3. Uso y mantenimiento	34
1.1. Ámbito de aplicación	26	3.1. Botones de subida y bajada	34
1.2. Responsabilidad	26	3.2. Función STOP	34
2. Instalación	26	3.3. Posición favorita (my)	34
2.1. Montaje	26	3.4. Ajustes adicionales	34
2.2. Cableado	28	3.5. Trucos y consejos de uso	34
2.3. Puesta en marcha	29	4. Datos técnicos	35
2.4. Trucos y consejos de instalación	32		

ASPECTOS GENERALES

Normas de seguridad



Peligro

Señala un peligro que provoca inmediatamente la muerte o lesiones graves.



Advertencia

Señala un peligro susceptible de provocar la muerte o lesiones graves.



Precaución

Señala un peligro susceptible de provocar lesiones leves o moderadamente graves.



Atención

Señala un peligro susceptible de dañar o destruir el producto.

1. INFORMACIÓN PREVIA

1.1. ÁMBITO DE APLICACIÓN

Las motorizaciones OXIMO40 se han diseñado para automatizar todos los tipos de persianas enrollables (con y sin unión rígida, con o sin tope, etc.).

El instalador, profesional de la motorización y de la automatización de la vivienda, debe asegurarse de que la instalación del producto automatizado, una vez instalado, respete las normas vigentes en el país donde vaya a utilizarse, en particular, la norma sobre persianas enrollables EN 13659.

1.2. RESPONSABILIDAD

Antes de instalar y utilizar la motorización, lea **atentamente este manual**. Además de las instrucciones descritas en este manual, deben respetarse las normas detalladas en el documento adjunto *Normas de seguridad*.

El motor debe ser instalado por un profesional de la motorización y automatización de la vivienda de acuerdo con las instrucciones de Somfy y la normativa vigente aplicable en el país de instalación.

Queda prohibido utilizar el motor fuera de cualquier campo de aplicación arriba descrito. Ello conllevaría, como todo incumplimiento de las instrucciones que figuran en este manual y en el documento adjunto *Normas de seguridad*, la exclusión de toda responsabilidad por parte de Somfy y la anulación de la garantía.

El instalador debe informar a sus clientes de las condiciones de uso y de mantenimiento de la motorización y debe entregarles las instrucciones de uso y de mantenimiento, así como el documento adjunto *Normas de seguridad*, tras la instalación de la motorización. Cualquier operación de Servicio Posventa en el motor requerirá la intervención de un profesional de la motorización y la automatización de la vivienda.

Para resolver cualquier duda que pudiera surgir durante la instalación de la motorización o para obtener información adicional, póngase en contacto con uno de los agentes de Somfy o visite la página web www.somfy.com.

2. INSTALACIÓN

Advertencia



- Instrucciones que debe seguir **obligatoriamente** el profesional de la motorización y la automatización de la vivienda que efectúe la instalación de la motorización.
- Es necesario cumplir las normas y la legislación vigentes en el país de instalación.

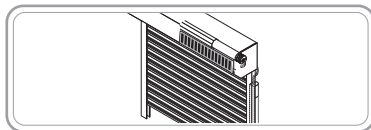
Atención



- No deje caer, golpee, perfore ni sumerja nunca el motor.
- Instale un punto de mando individual para cada motorización.

① Recomendaciones de instalación:

Los tres elementos que forman el kit deben instalarse en el mismo lado de la persiana enrollable (motor Oximo 40 Solar io, panel solar de 3,2 W SOLAR PANEL y, o bien Oximo WireFree Battery/12V NAKED BATTERY, y o bien Oximo WireFree Battery Stick).



2.1. MONTAJE

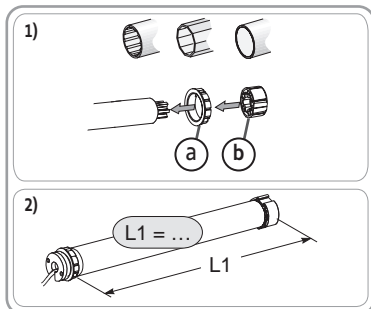
2.1.1. Preparación de la motorización

① Compruebe que el diámetro interior del tubo del producto automatizado es superior o igual a 37 mm.

1) Monte los accesorios necesarios para la integración de la motorización en el tubo de enrollamiento:

- La corona (a) y la rueda (b) en la motorización.

2) Mida la longitud (L1) entre el borde interior del cabezal de la motorización y el extremo de la rueda.



2.1.2. Preparación del tubo

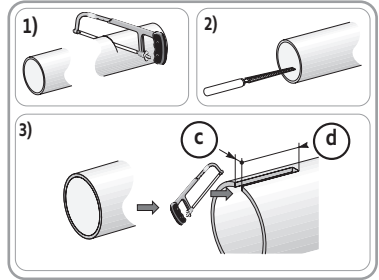
① Instale la motorización en un tubo de enrollamiento con un grosor mínimo de 0,5 mm y de cara interna lisa: sin presencia de soldadura, engaste, plegado, etc. en el interior del tubo.

1) Corte el tubo de enrollamiento a la longitud deseada en función del producto que quiera automatizar.

2) Desbarbe el tubo de enrollamiento y elimine las virutas.

3) En caso de que el interior del tubo de enrollamiento sea liso, realice una muesca según las siguientes dimensiones:

	c	d
∅ 40 x 1	6 mm	8,5 mm
∅ 40 x 1,5	7 mm	8,5 mm



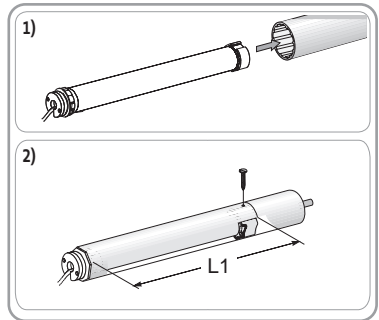
2.1.3. Ensamblaje del motor-tubo

1) Deslice la motorización por el tubo de enrollamiento.

En los tubos de enrollamiento de interior liso, coloque la muesca sobre la corona.

2) El movimiento de traslación de la rueda debe quedar bloqueado para evitar cualquier movimiento dentro del tubo de enrollamiento:

Esto puede realizarse fijando el tubo de enrollamiento en la rueda con 4 tornillos autorroscantes ∅ 5 mm o 4 remaches pop de acero ∅ 4,8 mm colocados a una distancia de entre 5 mm y 15 mm del extremo exterior de la rueda, sea cual sea el tubo de enrollamiento.



Atención



Los tornillos o los remaches no deben fijarse a la motorización, sino únicamente a la rueda.

2.1.4. Montaje del conjunto Motor-Tubo

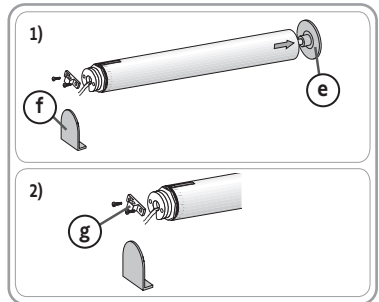
1) Monte y fije el conjunto tubo-motorización en el soporte del extremo (e) y en el soporte de la motorización (f).

Atención



Asegúrese de que el conjunto tubo-motor quede bloqueado en el soporte del extremo. Con esta operación se evitará que el conjunto tubo-motor se salga de la fijación del soporte del extremo.

2) En función del tipo de soporte, enrosque el adaptador (g) al cabezal del motor.

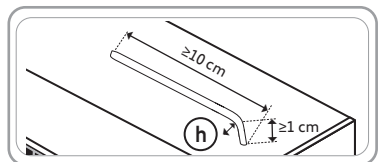


2.1.5. Colocación de la antena

Atención



- No enrolle ni corte el cable de la antena. Respete un radio mínimo de curvatura (h) de 9 mm.
- El extremo del cable de la antena de la motorización debe sobresalir al menos 10 cm de la caja de la persiana enrollable y estar al menos a 1 cm de distancia de todas las superficies metálicas.



2.2. CABLEADO

Precaución

- Aplique la norma NF C 15-100 relativa a las instalaciones eléctricas.
- Para garantizar la seguridad eléctrica, este motor de clase III debe recargarse de forma obligatoria con una fuente de tensión MBTS (muy baja tensión de seguridad).

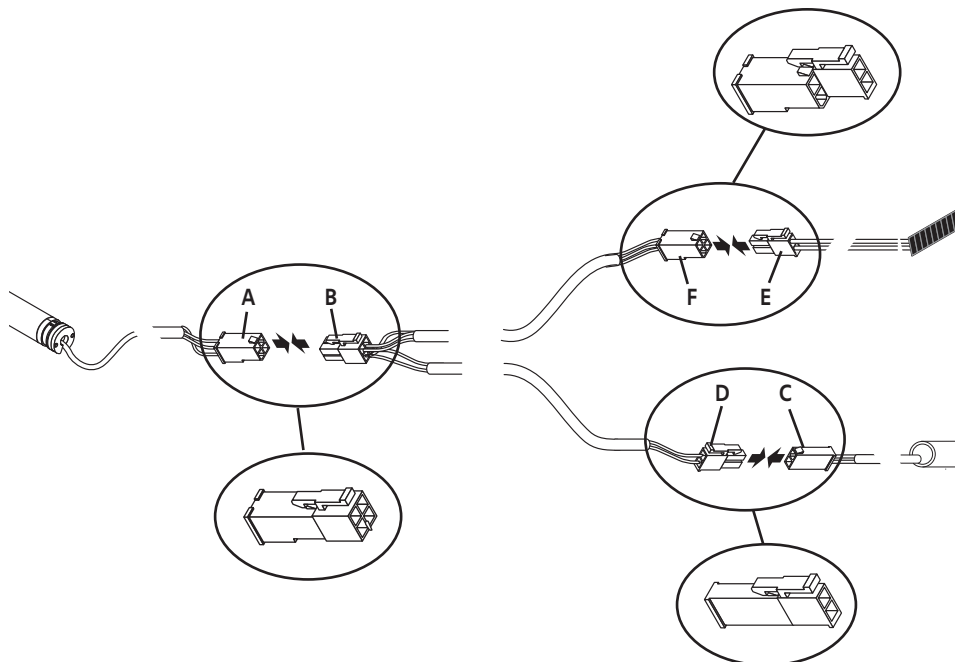
Atención

- En caso de que los cables deban atravesar una pared metálica, deben protegerse y aislarse con un tubo corrugado o un pasamuros.
- Sujete los cables para evitar el contacto con las partes móviles.
- Si la motorización se utiliza en el exterior y el cable de alimentación es de tipo H05-VVF, instale el cable en un conducto resistente a los rayos UV, por ejemplo, en una canaleta.
- El cable de la motorización no es desmontable. Si está dañado, debe devolverse el motor al Servicio Posventa (SPV).
- Deje accesible el cable de alimentación de la motorización: debe poderse sustituir fácilmente.
- Con el fin de garantizar una correcta recepción de radiofrecuencias, no corte la antena exterior.
- los cables y los conectores deben quedar protegidos del enrollamiento de la persiana.
- Somfy recomienda situar los conectores detrás del elemento de cierre y fijar los cables en el interior de la caja de la persiana.

1) Cablee el conector de 4 clavijas de la motorización (A) al conector de 4 clavijas del cable en Y (B).

2) Cablee el conector de 2 clavijas de la batería (C) al conector de 2 clavijas del cable en Y (D).

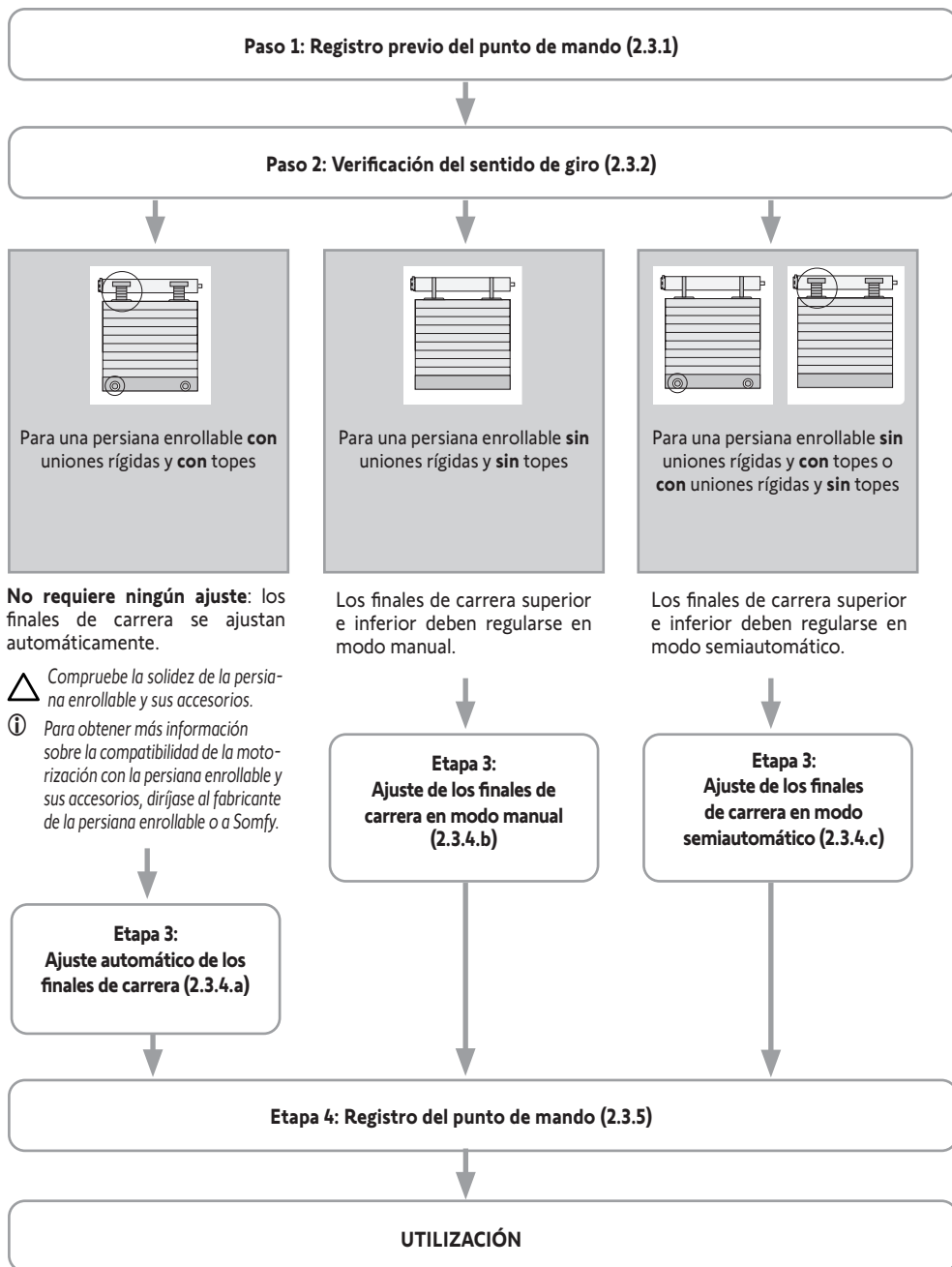
3) Cablee el conector de 2 clavijas del panel solar (E) al conector de 4 clavijas del cable en Y (F).



2.3. PUESTA EN MARCHA

Identificación de las etapas que hay que seguir

El ajuste de los finales de carrera depende del tipo de persiana enrollable:



△ Compruebe la solidez de la persiana enrollable y sus accesorios.

① Para obtener más información sobre la compatibilidad de la motorización con la persiana enrollable y sus accesorios, diríjase al fabricante de la persiana enrollable o a Somfy.

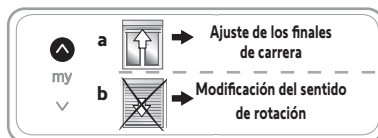
2.3.1. Registro previo del punto de mando

- 1) Conecte la motorización (véase 2.2. *Cableado*).
- 2) Pulse simultáneamente los botones de **subida** y **bajada** del punto de mando: Cuando el producto automatizado haga un movimiento de subida y bajada, el punto de mando quedará prerregistrado en la motorización.



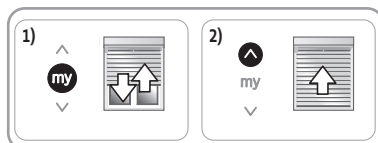
2.3.2. Verificación del sentido de rotación

- 1) Pulse el botón **Subir** del punto de mando:
 - a) Si el producto automatizado sube (a), el sentido de rotación es correcto: pase al apartado *Ajuste de los finales de carrera*.
 - b) Si el producto automatizado baja (b), el sentido de rotación es incorrecto: Pase a la etapa «*Modificación del sentido de rotación*».



2.3.3. Modificación del sentido de rotación

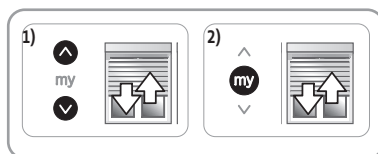
- 1) Pulse el botón «**my**» del punto de mando hasta que se produzca un movimiento de subida y bajada del producto automatizado: el sentido de rotación se modificará.
- 2) Pulse el botón de **subida** del punto de mando para comprobar que el sentido de rotación sea el correcto.



2.3.4. Ajuste de los finales de carrera

Ajuste automático de los finales de carrera (2.3.4.a)

- 1) Pulse simultáneamente los botones de **subida** y **bajada** del punto de mando: el producto automatizado hace un movimiento de vaivén (movimiento de subida y bajada),
- 2) Pulse la tecla **my** hasta que el producto automatizado realice un movimiento de subida y bajada.



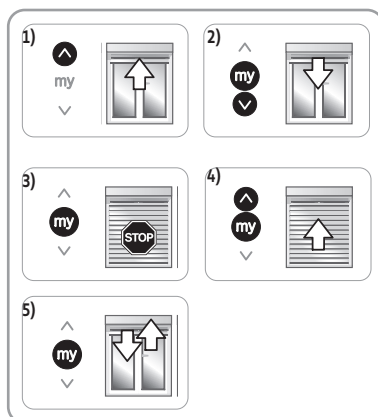
Ajuste de los finales de carrera en modo manual (2.3.4.b)

① *Los finales de carrera pueden ajustarse en cualquier orden.*

- 1) Haga subir el producto automatizado hasta la posición superior deseada pulsando el botón de **subida**.
- 2) Pulse simultáneamente los botones «**my**» y de **bajada** hasta que el producto automatizado se ponga en movimiento.
Se memoriza el final de carrera superior.
- 3) Pulse el botón **my** cuando el producto automatizado alcance la posición inferior deseada. Si fuera preciso, ajuste la posición del producto automatizado con los botones **Subida** y **Bajada**.
- 4) Pulse simultáneamente los botones **my** y **Subida** hasta que el producto automatizado se mueva.

Se memoriza el final de carrera inferior. El producto automatizado asciende y se detiene en la posición superior.

- 5) Para confirmar los finales de carrera, pulse el botón **my** hasta que el producto automatizado realice un movimiento de subida y bajada.

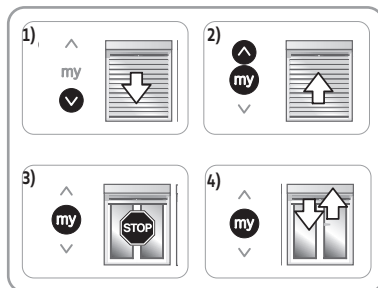


Los finales de carrera quedan memorizados.

Ajuste de los finales de carrera en modo semiautomático (2.3.4.c)

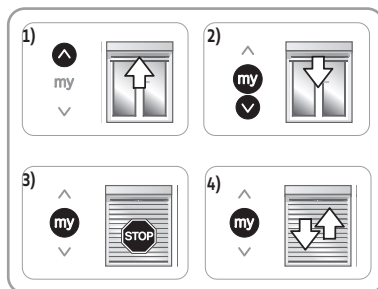
Ajuste de final de carrera superior en automático y final de carrera inferior en manual

- 1) Haga bajar el producto automatizado hasta la posición inferior deseada pulsando el botón de **bajada**.
- 2) Pulse simultáneamente las teclas **my** y **Subida** hasta que el producto automatizado realice un movimiento de subida y bajada; el final de carrera inferior está ajustado.
- 3) Pulse la tecla **«my»** para detener el producto automatizado.
- 4) Para confirmar los finales de carrera, pulse la tecla **my** hasta que el producto automatizado realice un movimiento de subida y bajada.



Ajuste de final de carrera superior en manual y final de carrera inferior en automático

- 1) Haga subir el producto automatizado hasta la posición superior deseada pulsando el botón de **subida**.
- 2) Pulse simultáneamente las teclas **my** y **Bajada** hasta que el producto automatizado realice un movimiento de bajada; el final de carrera superior está ajustado.
- 3) Pulse la tecla **«my»** para detener el producto automatizado.
- 4) Para confirmar los finales de carrera, pulse el botón **my** hasta que el producto automatizado realice un movimiento de subida y bajada.

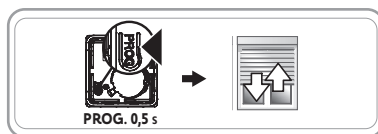


2.3.5. Memorización del punto de mando

Motor en modo de programación:

- Pulse brevemente el botón PROG del punto de mando que se va a memorizar:

El producto automatizado realiza un movimiento de subida y bajada: este punto de mando queda memorizado en la motorización.

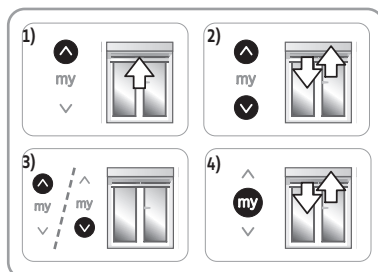


- ① Si la motorización ya no está en modo de programación, repita la etapa 2.3.1 antes de pasar a la etapa 2.3.5.

2.3.6. Reajuste de los finales de carrera (para finales de carrera ajustados en manual)

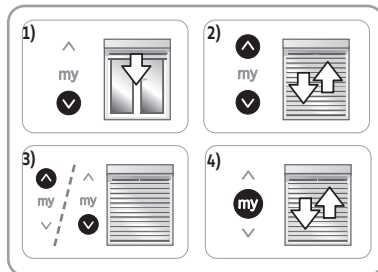
Reajuste del final de carrera superior

- 1) Pulse el botón de **subida** para que el producto automatizado llegue al final de carrera que se va a reajustar.
- 2) Pulse simultáneamente los botones de **subida** y **bajada** hasta que se produzca un movimiento de subida y bajada del producto automatizado.
- 3) Pulse el botón de **subida** o **bajada** para desplazar el producto automatizado hasta la nueva posición deseada.
- 4) Para confirmar el nuevo final de carrera, pulse la tecla **«my»** hasta que se produzca un movimiento de subida y bajada del producto automatizado.



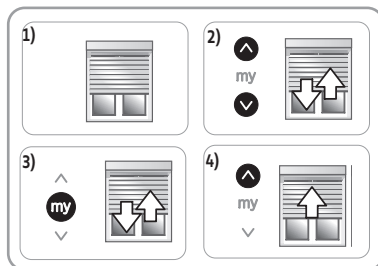
Reajuste del final de carrera inferior

- 1) Pulse el botón de **bajada** para que el producto automatizado llegue al final de carrera que se va a reajustar.
- 2) Pulse simultáneamente los botones de **subida** y **bajada** hasta que se produzca un movimiento de subida y bajada del producto automatizado.
- 3) Pulse el botón de **subida** o **bajada** para desplazar el producto automatizado hasta la nueva posición deseada.
- 4) Para confirmar el nuevo final de carrera, pulse la tecla «**my**» hasta que se produzca un movimiento de subida y bajada del producto automatizado.



2.3.7. Modificación del sentido de rotación

- 1) Coloque el producto automatizado a media altura.
- 2) Pulse simultáneamente los botones de **subida** y **bajada** hasta que se produzca un movimiento de subida y bajada del producto automatizado.
- 3) Pulse el botón **my** del punto de mando hasta que se produzca un movimiento de subida y bajada del producto automatizado: el sentido de rotación queda modificado.
- 4) Pulse el botón **Subida** para comprobar el sentido de rotación.



2.4. TRUCOS Y CONSEJOS DE INSTALACIÓN

2.4.1. ¿Preguntas sobre el producto?

Problemas	Posibles causas	Soluciones
El producto automatizado no funciona.	El cableado es incorrecto.	Verifique el cableado y modifíquelo si es preciso.
	La batería está descargada.	Vaya al apartado 3.5.3. y consulte el manual de la batería.
	La pila del punto de mando está agotada.	Verifique la pila y cámbiela si está agotada.
	El punto de mando no es compatible.	Verifique la compatibilidad y sustituya el punto de mando en caso necesario.
	El punto de mando no está memorizado en el motor.	Utilice un punto de mando memorizado o registre este punto de mando.
El producto automatizado no responde a la orden de activación.	El producto automatizado no está configurado.	Realice el procedimiento de puesta en marcha del producto automatizado (véase el apartado 2.3).

2.4.2. Sustitución de un punto de mando Somfy perdido o dañado



Atención

El doble corte debe realizarse en la conexión de la motorización.

① Esta operación de reset elimina todos los puntos de mando locales, pero se conservan los ajustes de final de carrera y la posición favorita (my).

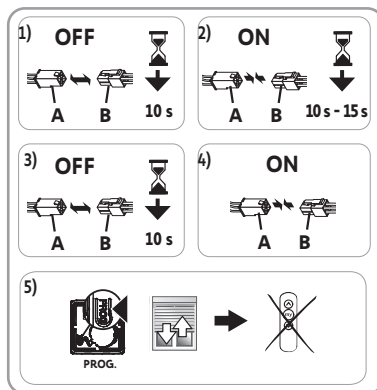
1) Desconecte la motorización (conector **A**) del cable en Y (**B**) durante 10 s.

2) Conecte de nuevo la motorización (**A**) al cable en Y (**B**) entre 10 s y 15 s.

3) Desconecte la motorización (**A**) del cable en Y (**B**) durante 10 s.

4) Conecte de nuevo la motorización (**A**) al cable en Y (**B**): el producto automatizado se moverá durante unos segundos. (Si la aplicación está en final de carrera superior o inferior, realizará un breve movimiento de subida y bajada).

5) Pulse el botón PROG del nuevo punto de mando hasta que el producto automatizado realice un movimiento de subida y bajada: se borran todos los puntos de mando anteriores y el nuevo punto de mando queda memorizado.



2.4.3. Restablecimiento de la configuración original



Atención

El doble corte debe realizarse en la conexión con la motorización.

① Esta operación de reset elimina todos los puntos de mando locales y todos los ajustes de final de carrera, y reinicia la posición favorita (my) de la motorización.

1) Coloque el producto automatizado a media altura (si es posible).

2) Desconecte la motorización (conector **A**) del cable en Y (conector **B**) durante 10 s.

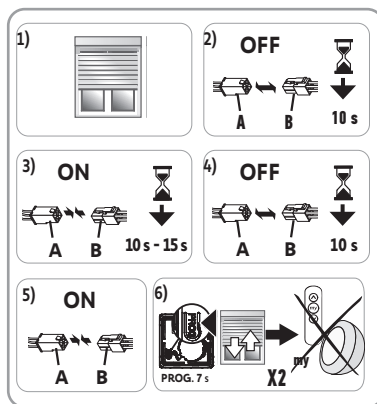
3) Conecte de nuevo la motorización (**A**) al cable en Y (**B**) entre 10 s y 15 s.

4) Desconecte la motorización (**A**) del cable en Y (**B**) durante 10 s.

5) Conecte de nuevo la motorización (**A**) al cable en Y (**B**): el producto automatizado se moverá durante unos segundos. (Si la aplicación está en final de carrera superior o inferior, realizará un breve movimiento de subida y bajada).

6) Pulse el botón PROG del punto de mando local Somfy **durante unos 7 s, hasta el segundo movimiento de subida y bajada** del producto automatizado: el motor recupera su configuración de origen.

Repita el procedimiento de puesta en marcha (véase el apartado 2.3).



3. USO Y MANTENIMIENTO

① Esta motorización no requiere ninguna operación de mantenimiento.

3.1. BOTONES DE SUBIDA Y BAJADA

Al pulsar brevemente el botón de **subida** o **bajada**, el producto automatizado sube o baja por completo.

3.2. FUNCIÓN STOP

El producto automatizado debe estar en movimiento.

- Pulse brevemente el botón **my**: el producto automatizado se detiene.

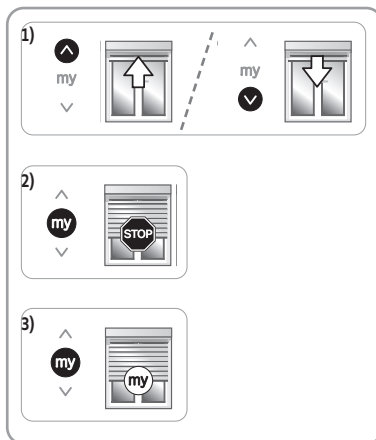
3.3. POSICIÓN FAVORITA (MY)

Además de las posiciones superior e inferior, viene registrada de forma predeterminada una posición intermedia conocida como la «posición favorita (**my**)».

Para utilizar la posición favorita («my»):

Pulse brevemente el botón **my**: el producto automatizado se pondrá en movimiento y se detendrá en la posición favorita (**my**).

① Para modificar o suprimir la posición favorita (**my**), véase el capítulo «Ajustes adicionales».

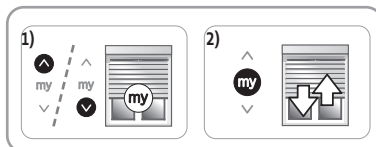


3.4. AJUSTES ADICIONALES

3.4.1. Modificación de la posición favorita («my»)

1) Sitúe el producto automatizado en la posición favorita (**my**) deseada.

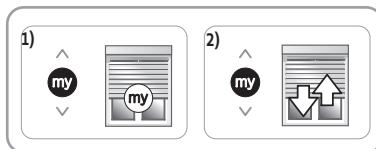
2) Pulse el botón **my** durante ≈ 5 s hasta que el producto automatizado realice un movimiento de subida y bajada: la posición favorita (**my**) deseada quedará registrada.



3.4.2. Eliminación de la posición favorita (my)

1) Pulse el botón **my**: el producto automatizado se pondrá en movimiento y se detendrá en la posición favorita (**my**).

2) Pulse de nuevo el botón **my** hasta que el producto automatizado realice un movimiento de subida y bajada: la posición favorita (**my**) quedará suprimida.



3.4.3. Adición o eliminación de puntos de mando y sensores de Somfy

Consulte el manual correspondiente.

3.5. TRUCOS Y CONSEJOS DE USO

3.5.1. ¿Preguntas sobre el producto?

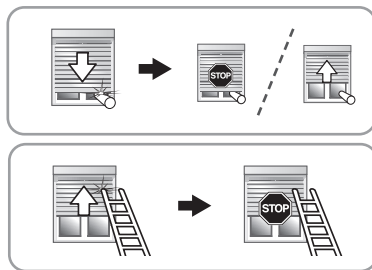
Problemas	Posibles causas	Soluciones
El producto automatizado no funciona.	La batería está descargada.	Vaya al apartado 3.5.3. y consulte el manual de la batería.
	La pila del punto de mando está agotada.	Verifique la pila y cámbiela si está agotada.

Si el producto automatizado sigue sin funcionar, póngase en contacto con un profesional de la motorización y la automatización de la vivienda.

3.5.2. Detección de obstáculos

La detección automática de obstáculos protege el paño de la persiana enrollable y evita los obstáculos.

- Si el paño de la persiana enrollable encuentra un obstáculo durante la bajada, en función de la posición del obstáculo:
 - la persiana enrollable se detiene automáticamente;
 - la persiana enrollable se detiene y sube automáticamente.
- Si el paño de la persiana enrollable se encuentra con un obstáculo durante la subida, la persiana enrollable se detendrá automáticamente.



3.5.3. Protección de la batería contra la descarga excesiva

Cada vez que la motorización recibe una orden de subida o de bajada, controla la tensión de la batería para no descargarla por debajo de los 10 V.

- Si la tensión de la batería es superior a 10 V: la motorización funciona normalmente.
- Si la tensión es inferior a 10 V:
 - La persiana enrollable no se mueve.

① Gracias al panel solar, la tensión de la batería subirá por encima de 12 V y la motorización recuperará su funcionamiento normal. No obstante, existe una solución alternativa para recargar la batería con el cargador de batería externo compatible con Somfy.

3.5.4. Sustitución de un punto de mando Somfy perdido o dañado

La sustitución de puntos de mando perdidos o deteriorados debe ser llevada a cabo por un instalador profesional de la motorización y la automatización de la vivienda.

4. DATOS TÉCNICOS

Alimentación	12 V CC	
Frecuencia de radio	868-870 MHz io-homecontrol® bidireccional tribanda	
Bandas de frecuencia y potencia máxima utilizadas	868,000 MHz - 868,600 MHz 868,700 MHz - 869,200 MHz 869,700 MHz - 870,000 MHz	p.r.a. <25 mW p.r.a. <25 mW p.r.a. < 25 mW
Temperatura de funcionamiento	Entre -20 °C y +60 °C	
Índice de protección	IP44	

Para más información sobre los datos técnicos de esta motorización, póngase en contacto con un representante de Somfy.



Recuerde separar las baterías y las pilas del resto de desechos y reciclarlas a través del centro de recogida de residuos de su localidad.



Nos preocupa el medio ambiente. No tire el aparato junto con los residuos domésticos. Llévelo a un punto de recogida selectiva autorizado para su reciclaje.



En virtud del presente documento, SOMFY ACTIVITES SA, 74300 CLUSES FRANCE declara, como fabricante, que la motorización a la que aluden estas instrucciones, siempre que se utilice con arreglo a lo indicado en las mismas, cumple las exigencias básicas de las directivas europeas aplicables y, en particular, de la Directiva de máquinas **2006/42/CE** y la Directiva de equipos radioeléctricos **2014/53/UE**.

El texto completo de la declaración de conformidad en la UE se encuentra disponible en www.somfy.com/ce. Philippe Geoffroy, responsable de homologaciones, en representación del director de la actividad, Cluses, 01/2021.

INSTRUKCJA PRZETŁUMACZONA

Ta instrukcja dotyczy wszystkich napędów Oximo 40 Solar io, których wersje są dostępne w aktualnym katalogu.

SPIS TREŚCI

1. Informacje wstępne	38	3. Użytkowanie i konserwacja	46
1.1. Zakres stosowania	38	3.1. Przyciski Góra i Dół	46
1.2. Odpowiedzialność	38	3.2. Funkcja STOP	46
2. Instalacja	38	3.3. Pozycja ulubiona (my)	46
2.1. Montaż	38	3.4. Ustawienia dodatkowe	46
2.2. Okablowanie	40	3.5. Wskazówki i porady dotyczące użytkowania	46
2.3. Uruchomienie	41	4. Dane techniczne	47
2.4. Wskazówki i porady dotyczące instalacji	44		

INFORMACJE OGÓLNE

Zalecenia dotyczące bezpieczeństwa



Niebezpieczeństwo

Sygnalizuje niebezpieczeństwo powodujące bezpośrednie zagrożenie życia lub poważne obrażenia ciała.



Ostrzeżenie

Sygnalizuje niebezpieczeństwo mogące doprowadzić do zagrożenia życia lub poważnych obrażeń ciała.



Środek ostrożności

Sygnalizuje niebezpieczeństwo mogące doprowadzić do obrażeń ciała o stopniu lekkim lub średnim.



Uwaga

Sygnalizuje niebezpieczeństwo mogące doprowadzić do uszkodzenia lub zniszczenia produktu.

1. INFORMACJE WSTĘPNE

1.1. ZAKRES STOSOWANIA

Napędy OXIMO40 są przeznaczone do napędzania każdego typu rolet (z wieszakiem blokującym i bez wieszaka, z ogranicznikiem i bez ogranicznika itd.).

Instalator, specjalista z zakresu urządzeń mechanicznych i automatyki w budynkach mieszkalnych musi upewnić się, że instalacja urządzenia z napędem po jej uruchomieniu spełnia normy obowiązujące w kraju użytkowania, takie jak norma dla rolet EN 13659.

1.2. ODPOWIEDZIALNOŚĆ

Przed zamontowaniem i użytkowaniem napędu, należy **uważnie przeczytać niniejszą instrukcję**. Poza wskazówkami podanymi w tej instrukcji, konieczne jest również przestrzeganie zaleceń przedstawionych w załączniku *Zalecenia dotyczące bezpieczeństwa*.

Instalację napędu powinien wykonać specjalista z zakresu urządzeń mechanicznych i automatyki w budynkach mieszkalnych, zgodnie z instrukcjami Somfy oraz zasadami obowiązującymi w kraju użytkowania produktu.

Użytkowanie napędu poza zakresem stosowania opisanym powyżej jest zabronione. Takie użycie oraz każdy przypadek nieprzestrzegania wskazówek podanych w niniejszej instrukcji oraz w załączniku *Zalecenia dotyczące bezpieczeństwa*, zwalnia Somfy z wszelkiej odpowiedzialności i unieważnia gwarancję.

Po zakończeniu montażu napędu, instalator powinien poinformować klientów o warunkach użytkowania i konserwacji napędu i przekazać im instrukcje dotyczące jego użytkowania i konserwacji, jak również załączony dokument *Zasady bezpieczeństwa*. Wszelkie czynności w ramach serwisu posprzedażnego napędu muszą być wykonywane przez specjalistę z zakresu urządzeń mechanicznych i automatyki w budynkach mieszkalnych.

W przypadku jakichkolwiek wątpliwości podczas montażu napędu lub w celu uzyskania dodatkowych informacji należy skontaktować się z pracownikiem firmy Somfy lub odwiedzić stronę www.somfy.com.

2. INSTALACJA

Ostrzeżenie



- Zalecenia, których specjalista z zakresu urządzeń mechanicznych i automatyki w budynkach mieszkalnych musi **koniecznie** przestrzegać podczas instalacji napędu.
- Podczas instalacji należy przestrzegać norm i przepisów obowiązujących w kraju instalacji.

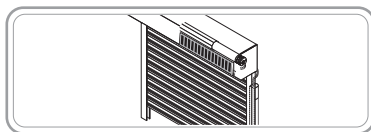
Uwaga



- Nie dopuszczać do upadku, nie uderzać, nie przebijać ani nie zanurzać napędu w cieczy.
- Zamontować indywidualny punkt sterowania dla każdego napędu.

① Zalecenia dotyczące montażu:

Trzy elementy zestawu muszą być zainstalowane po tej samej stronie rolety (napęd Oximo 40 Solar io, panel słoneczny 3,2W SOLAR PANEL oraz akumulator bez obudowy Oximo WireFree Battery/12V NAKED BATTERY albo akumulator w obudowie aluminiowej Oximo WireFree Battery Stick).



2.1. MONTAŻ

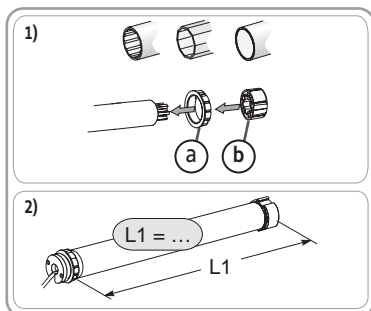
2.1.1. Przygotowanie napędu

① Upewnić się, że wewnętrzna średnica rury nawojowej napędzanego produktu jest większa lub równa 37 mm.

1) Zamontować akcesoria niezbędne do umieszczenia napędu w rurze nawojowej:

- Adapter (a) i zabierak (b) na napędzie.

2) Zmierzyć długość (L1) między wewnętrzną krawędzią głowicy napędu a końcówką zabieraka.



2.1.2. Przygotowanie rury nawojowej

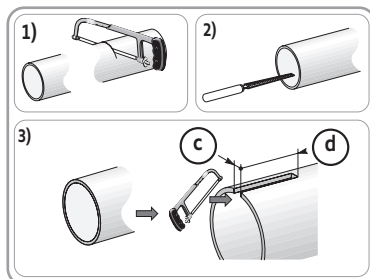
① Zamontować napęd w rurze nawojowej o grubości co najmniej 0,5 mm i o gładkiej powierzchni wewnętrznej: wewnątrz rury nie powinno być spoin, zagnieceń, załamania itp.

1) Przyciąć rurę nawojową na żądaną długość, zależnie od typu napędzanego produktu.

2) Wyrównać krawędzie rury nawojowej i usunąć opiłki.

3) W przypadku rur nawojowych o gładkiej powierzchni wewnętrznej, wykonać wycięcie zgodnie z następującymi wymiarami:

	c	d
∅ 40 x 1	6 mm	8,5 mm
∅ 40 x 1,5	7 mm	8,5 mm



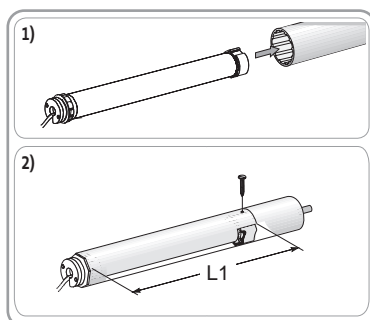
2.1.3. Połączenie napęd - rura nawojowa

1) Wsunąć napęd do rury nawojowej.

W przypadku rur nawojowych o gładkiej powierzchni wewnętrznej, ustawić wykonane wycięcia na występie adapterze.

2) Zabierak musi być zablokowany na wałku napędowym, aby uniknąć przesuwania się w rurze nawojowej:

poprzez przymocowanie rury nawojowej do zabieraka przy pomocy 4 wkrętów samogwintujących ∅ 5 mm lub 4 zrywalnych nitów stalowych ∅ 4,8 mm umieszczonych w odległości od 5 do 15 mm od zewnętrznej krawędzi zabieraka, niezależnie od typu rury nawojowej.



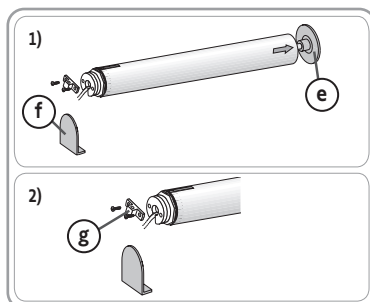
Uwaga
 ⚠ Śruby lub nity nie mogą być mocowane do napędu, lecz tylko do zabieraka.

2.1.4. Montaż zespołu rura nawojowa-napęd

1) Zmontować i zamocować zespół rura nawojowa-napęd na uchwycie montażowym kapsla rury (e) oraz w uchwycie napędu (f).

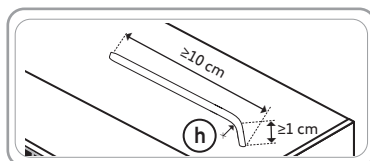
Uwaga
 ⚠ Sprawdzić, czy zespół rury nawojowej-napędu jest zablokowany w uchwycie montażowym kapsla rury. Czynność ta pozwoli uniknąć wysunięcia się zespołu rury nawojowej-napędu z mocowania w uchwycie montażowym kapsla rury.

2) W zależności od rodzaju uchwytu przykręcić uchwyt adaptacyjny (g) do głowicy napędu.



2.1.5. Ustawienie anteny

Uwaga
 ⚠ Nie zwiń ani nie przecinać przewodu anteny. Należy przestrzegać minimalnego promienia gięcia (h) wynoszącego 9 mm.
 • Końcówka przewodu antenowego napędu musi wystawać co najmniej 10 cm z kasety rolety i znajdować się w odległości co najmniej 1 cm od wszystkich powierzchni metalowych.



2.2. OKABLOWANIE

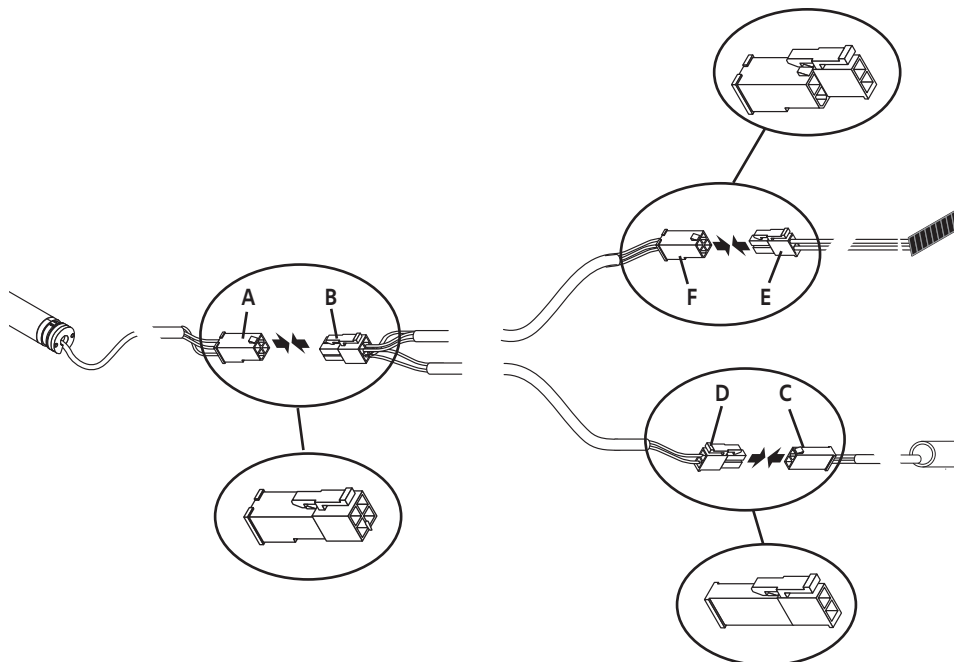
Środek ostrożności

- Przestrzegać normy NF C 15-100 dotyczącej instalacji elektrycznych.
- Aby zagwarantować bezpieczeństwo elektryczne, niniejszy napęd klasy III musi być bezwzględnie zasilany ze źródła bardzo niskiego napięcia SELV (Safety Extra-Low Voltage).

Uwaga

- Przewody elektryczne przechodzące przez powierzchnie metalowe należy zabezpieczyć i odizolować, używając dławików kablowych lub przepustów.
- Przypiąć przewody, aby uniknąć ich stykania się z ruchomymi częściami.
- Jeżeli napęd jest używany na zewnątrz, a przewód zasilający jest typu H05-VVF, zamontować przewód w kanale odpornym na działanie promieni UV, np. pod rynną.
- Przewód napędu nie może być demontowany. W przypadku jego uszkodzenia, napęd należy przekazać do serwisu posprzedażnego.
- Należy pozostawić możliwość dostępu do przewodu zasilania napędu, aby można było go łatwo wymienić.
- Nie należy przecinać anteny zewnętrznej, aby zapewnić dobry odbiór sygnału radiowego.
- Przewody i złącza muszą być zabezpieczone przed nawinięciem na wałek lub pancierz rolety.
- Somfy zaleca umieszczanie złączy w boku kasety oraz przymocowanie przewodów wewnątrz kasety rolety.

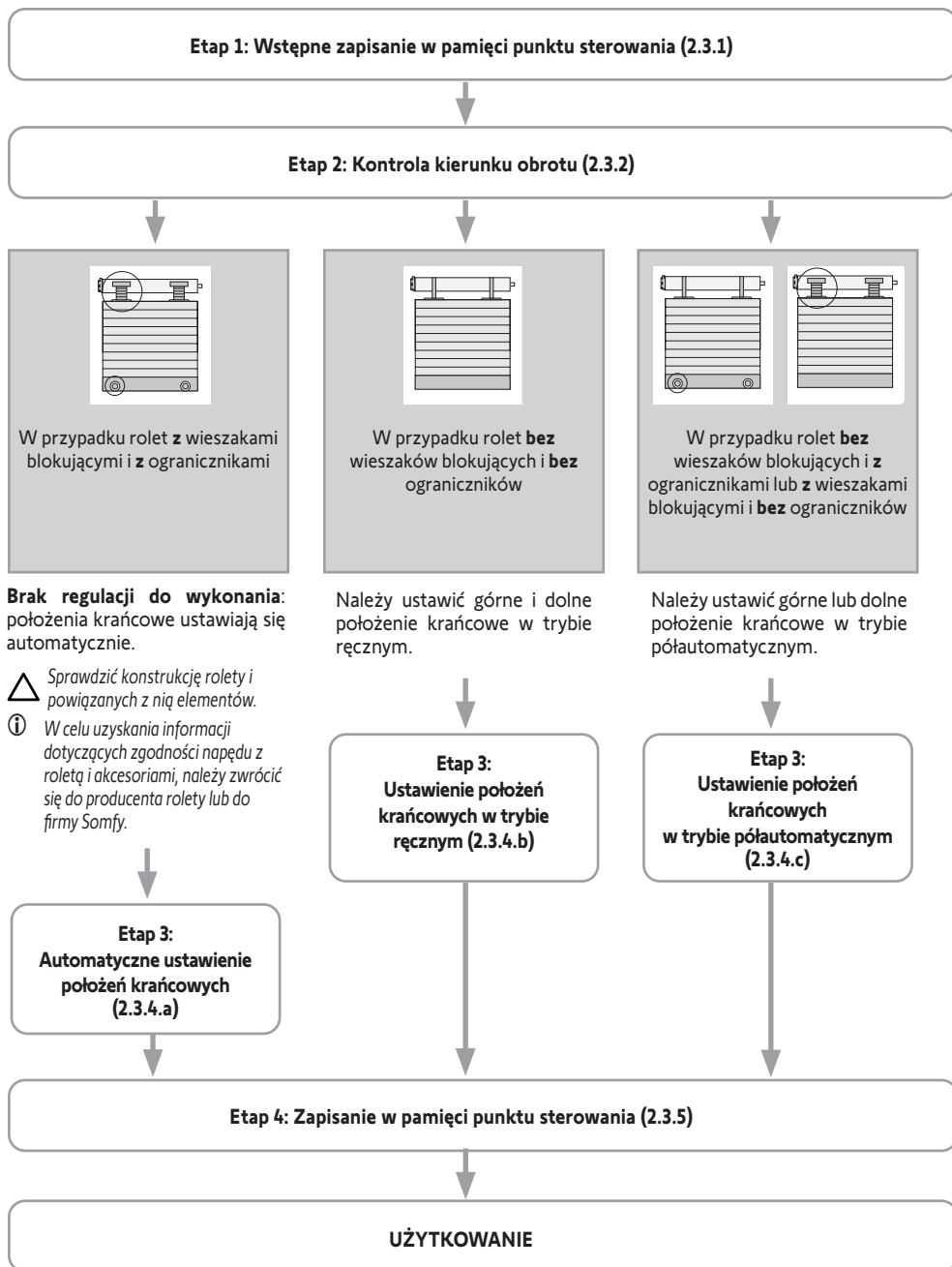
- 1) Podłączyć 4-pinowe złącze napędu (A) do 4-pinowego złącza przewodu Y (B).
- 2) Podłączyć 2-pinowe złącze akumulatora (C) do 2-pinowego złącza przewodu Y (D).
- 3) Podłączyć 2-pinowe złącze panelu słonecznego (E) do 4-pinowego złącza przewodu Y (F).



2.3. URUCHOMIENIE

Wyznaczenie etapów do wykonania

Ustawienie położeń krańcowych zależy od typu rolet:



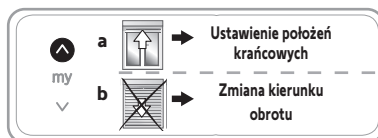
2.3.1. Wstępne zaprogramowanie punktu sterowania

- 1) Podłączyć napęd (*Patrz 2.2. Okablowanie*).
- 2) Nacisnąć jednocześnie przyciski **Góra** i **Dół** na punkcie sterowania: Napędzany produkt wykonuje ruch w górę i w dół (szybko przesuwa się w górę i w dół), w ten sposób punkt sterowania jest wstępnie zapisany w pamięci napędu.



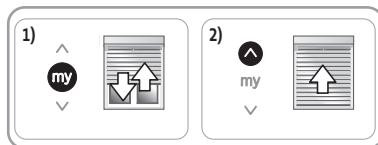
2.3.2. Kontrola kierunku obrotu

- 1) Nacisnąć na przycisk **Góra** punktu sterowania:
 - a) Jeżeli napędzany produkt przesuwa się w górę (a), oznacza to, że kierunek obrotu jest prawidłowy: Przejść do punktu *Ustawienie położeń krańcowych*.
 - b) Jeżeli napędzany produkt przesuwa się w dół (b), oznacza to, że kierunek obrotu jest nieprawidłowy: Przejść do etapu *Zmiana kierunku obrotu*.



2.3.3. Zmiana kierunku obrotu

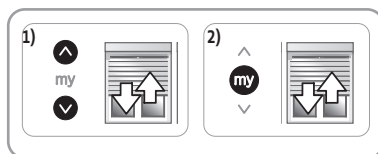
- 1) Naciskać na przycisk **my** na punkcie sterowania, przytrzymując go do momentu, aż napędzany produkt wykona ruch w górę i w dół: Kierunek obrotu zostaje zmieniony.
- 2) Nacisnąć na przycisk **Góra** na punkcie sterowania, aby sprawdzić kierunek obrotu.



2.3.4. Ustawienie położeń krańcowych

Automatyczne ustawienie położeń krańcowych (2.3.4.a)

- 1) Nacisnąć jednocześnie przyciski **Góra** i **Dół** na punkcie sterowania: Napędzany produkt wykonuje ruch w górę i w dół (szybko przesuwa się w górę i w dół).
- 2) Naciskać na przycisk **my** do momentu, aż napędzany produkt wykona ruch w górę i w dół.



Ustawienie położeń krańcowych w trybie ręcznym (2.3.4.b)

① *Położenia krańcowe można ustawiać w dowolnej kolejności.*

- 1) Podnieść napędzany produkt dożądanego górnego położenia, naciskając na przycisk **Góra**.
- 2) Naciskać jednocześnie na przyciski **my** i **Dół** do momentu, aż napędzany produkt wykona ruch.

Górne położenie krańcowe zostało zapisane w pamięci.

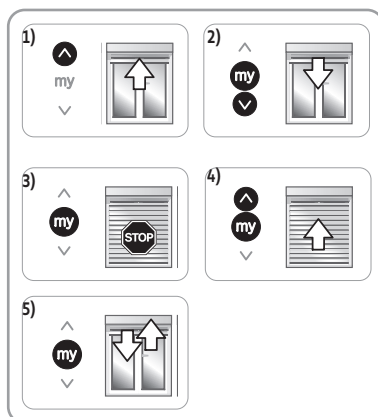
- 3) Nacisnąć na przycisk **my**, gdy napędzany produkt ustawi się w odpowiednim położeniu dolnym. W razie potrzeby, dostosować położenie napędzanego produktu za pomocą przycisków **Góra** i **Dół**.

- 4) Nacisnąć jednocześnie na przyciski **my** i **Góra** do momentu, aż napędzany produkt wykona ruch.

Dolne położenie krańcowe zostało zapisane w pamięci. Napędzany produkt wykonuje ruch w górę i zatrzymuje się w górnym położeniu.

- 5) Aby zatwierdzić położenia krańcowe, naciskać na przycisk **my** do momentu, aż napędzany produkt wykona ruch w górę i w dół.

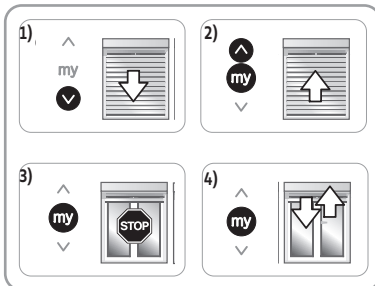
Położenia krańcowe zostały zapisane w pamięci.



Ustawienie położeń krańcowych w trybie półautomatycznym (2.3.4.c)

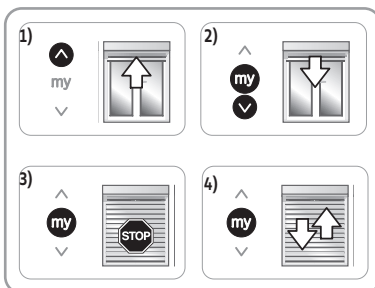
Ustawienie górnego położenia krańcowego w trybie automatycznym, dolnego położenia krańcowego w trybie ręcznym

- 1) Opuścić napędzany produkt do żądanego dolnego położenia, naciskając na przycisk **Dół**.
- 2) Naciskać jednocześnie na przyciski **my** i **Góra** do momentu, aż napędzany produkt wykona ruch w górę; dolne położenie krańcowe jest ustawione.
- 3) Nacisnąć na przycisk **my**, aby zatrzymać napędzany produkt.
- 4) Aby zatwierdzić położenia krańcowe, naciskać na przycisk **my** do momentu, aż napędzany produkt wykona ruch w górę i w dół.



Ustawienie górnego położenia krańcowego w trybie ręcznym, dolnego położenia krańcowego w trybie automatycznym

- 1) Podnieść napędzany produkt do żądanego górnego położenia, naciskając na przycisk **Góra**.
- 2) Naciskać jednocześnie na przyciski **my** i **Dół** do momentu, aż napędzany produkt wykona ruch w dół; górne położenie krańcowe jest ustawione.
- 3) Nacisnąć na przycisk **my**, aby zatrzymać napędzany produkt.
- 4) Aby zatwierdzić położenia krańcowe, naciskać na przycisk **my** do momentu, aż napędzany produkt wykona ruch w górę i w dół.



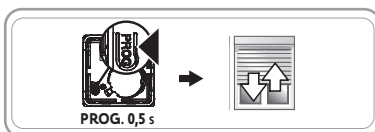
2.3.5. Zapisanie w pamięci punktu sterowania

Napęd jest w trybie programowania:

- Nacisnąć krótko na przycisk PROG punktu sterowania, który ma zostać zapisany:

Napędzany produkt wykonuje ruch w górę i w dół: ten punkt sterowania jest zapisany w pamięci napędu.

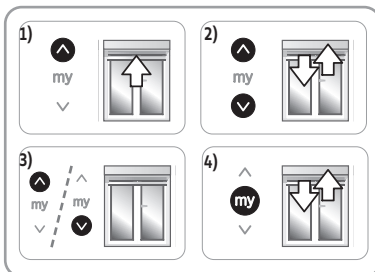
- ⓘ Jeśli napęd nie jest już w trybie programowania, należy wykonać ponownie Etap 2.3.1 przed przystąpieniem do Etapu 2.3.5.



2.3.6. Ponowne ustawienie położeń krańcowych (w przypadku położeń krańcowych ustawianych ręcznie)

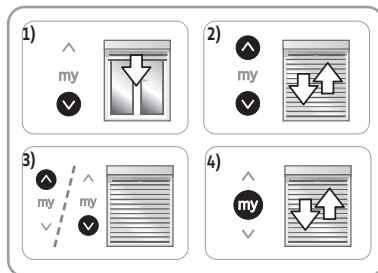
Ponowne ustawienie górnego położenia krańcowego

- 1) Nacisnąć na przycisk **Góra**, aby przesunąć napędzany produkt do położenia krańcowego, które ma zostać ponownie ustawione.
- 2) Naciskać jednocześnie na przyciski **Góra** i **Dół** do momentu, aż napędzany produkt wykona ruch w górę i w dół.
- 3) Nacisnąć na przycisk **Góra** lub **Dół**, aby przesunąć napędzany produkt do nowego żądanego położenia.
- 4) Aby potwierdzić nowe położenie krańcowe, naciskać na przycisk **my**, przytrzymując go do momentu, aż napędzany produkt wykona ruch w górę i w dół.



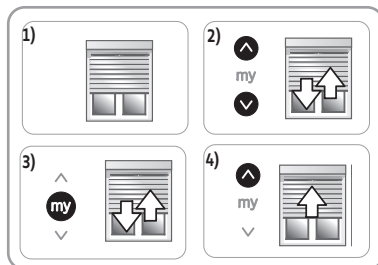
Ponowne ustawienie dolnego położenia krańcowego

- 1) Nacisnąć na przycisk **Dół**, aby przesunąć napędzany produkt do położenia krańcowego, które ma zostać ponownie ustawione.
- 2) Naciskać jednocześnie na przyciski **Góra** i **Dół** do momentu, aż napędzany produkt wykona ruch w górę i w dół.
- 3) Nacisnąć na przycisk **Góra** lub **Dół**, aby przesunąć napędzany produkt do nowegożądanego położenia.
- 4) Aby potwierdzić nowe położenie krańcowe, naciskać na przycisk **my**, przytrzymując go do momentu, aż napędzany produkt wykona ruch w górę i w dół.



2.3.7. Zmiana kierunku obrotu

- 1) Ustawić napędzany produkt w połowie wysokości.
- 2) Naciskać jednocześnie na przyciski **Góra** i **Dół** do momentu, aż napędzany produkt wykona ruch w górę i w dół: Kierunek obrotu zostaje zmieniony.
- 3) Naciskać na przycisk **my** na punkcie sterowania, przytrzymując go do momentu, aż napędzany produkt wykona ruch w górę i w dół: Kierunek obrotu zostaje zmieniony.
- 4) Nacisnąć na przycisk **Góra**, aby sprawdzić kierunek obrotu.



2.4. WSKAZÓWKI I PORADY DOTYCZĄCE INSTALACJI

2.4.1. Pytania dotyczące produktu?

Spostrzeżenia	Możliwe przyczyny	Rozwiązania
Napędzany produkt nie działa.	Okablowanie jest nieprawidłowe.	Sprawdzić okablowanie i zmodyfikować w razie potrzeby.
	Akumulator jest rozładowany.	Zapoznać się z opisem w punkcie 3.5.3. oraz instrukcją obsługi akumulatora.
	Bateria punktu sterowania jest rozładowana.	Sprawdzić, czy bateria jest rozładowana i w razie potrzeby wymienić ją.
	Punkt sterowania nie jest kompatybilny.	Sprawdzić kompatybilność i w razie potrzeby wymienić punkt sterowania.
	Zastosowany punkt sterowania nie jest zaprogramowany w pamięci napędu.	Użyć zaprogramowanego punktu sterowania lub zaprogramować dany punkt.
Napędzany produkt nie odpowiada na polecenie budzenia.	Napędzany produkt nie jest ustawiony.	Wykonać procedurę uruchomienia napędzanego produktu (patrz 2.3.).

2.4.2. Wymiana punktu sterowania Somfy w przypadku zagubienia lub uszkodzenia

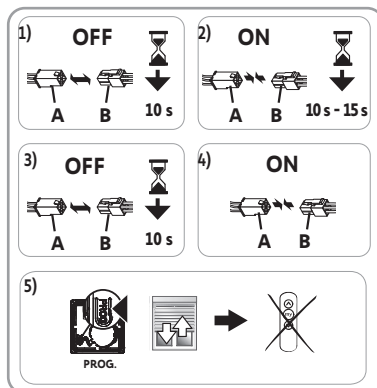


Uwaga

Dwukrotne odłączenie zasilania należy wykonać na złączu napędu.

① Ten reset powoduje wykasowanie wszystkich lokalnych punktów sterowania, jednak ustawienia położeń krańcowych i pozycja ulubiona (my) pozostają zachowane.

- 1) Odłączyć napęd (złącze **A**) od przewodu typu Y (złącze **B**) na 10 s.
- 2) Ponownie podłączyć napęd (**A**) do przewodu typu Y (**B**) na 10 s do 15 s.
- 3) Odłączyć napęd (**A**) od przewodu typu Y (**B**) na 10 s.
- 4) Ponownie podłączyć napęd (**A**) do przewodu typu Y (**B**): napędzany produkt wykonuje ruch przez kilka sekund. (Jeżeli napędzany produkt znajduje się w górnym lub dolnym położeniu krańcowym, wykona krótki ruch w górę i w dół).
- 5) Naciskać na przycisk PROG nowego punktu sterowania, przytrzymując do momentu, aż napędzany produkt wykona ruch w górę i w dół. Nowy punkt sterowania zostaje zapisany w pamięci, a wszystkie pozostałe punkty sterowania zostają wykasowane.



2.4.3. Przywrócenie początkowej konfiguracji



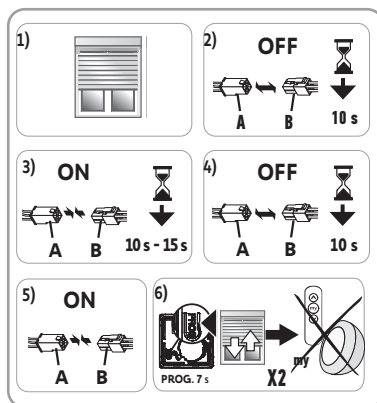
Uwaga

Dwukrotne odłączenie zasilania należy wykonać na złączu napędu.

① To reset powoduje wykasowanie wszystkich punktów sterowania, wszystkich ustawień położeń krańcowych i resetuje pozycję ulubioną (my) napędu.

- 1) Ustawić napędzany produkt w połowie wysokości (jeśli to możliwe).
- 2) Odłączyć napęd (złącze **A**) od przewodu typu Y (złącze **B**) na 10 s.
- 3) Ponownie podłączyć napęd (**A**) do przewodu typu Y (**B**) na 10 s do 15 s.
- 4) Odłączyć napęd (**A**) od przewodu typu Y (**B**) na 10 s.
- 5) Ponownie podłączyć napęd (**A**) do przewodu typu Y (**B**): napędzany produkt wykonuje ruch przez kilka sekund. (Jeżeli napędzany produkt znajduje się w górnym lub dolnym położeniu krańcowym, wykona krótki ruch w górę i w dół).
- 6) Nacisnąć na przycisk PROG lokalnego punktu sterowania Somfy i przytrzymać **przez ≈ 7 s**, aż napędzany produkt wykona **dwukrotnie ruch w górę i w dół**: początkowa konfiguracja napędu została przywrócona.

Kontynuować uruchamianie (patrz 2.3).



3. UŻYTKOWANIE I KONSERWACJA

① Ten napęd nie wymaga czynności konserwacyjnych.

3.1. PRZYCISKI GÓRA I DÓŁ

Krótkie naciśnięcie na przycisk **Góra** lub **Dół** powoduje całkowite podniesienie lub opuszczenie napędzanego produktu.

3.2. FUNKCJA STOP

Napędzany produkt porusza się.

- Krótco nacisnąć na przycisk **my**: napędzany produkt zatrzymuje się.

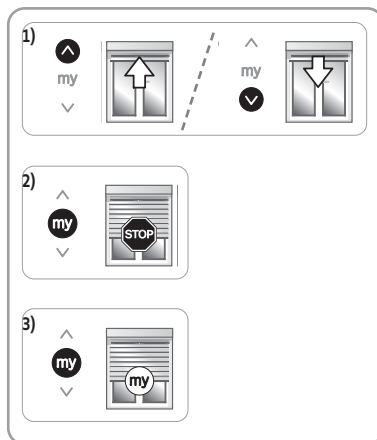
3.3. POZYCJA ULUBIONA (MY)

Pozycja pośrednia nazywana "pozycją ulubioną (**my**)", inna niż pozycja górna i pozycja dolna, jest zapisywana domyślnie.

W celu skorzystania z pozycji ulubionej (my):

Nacisnąć krótko na przycisk **my**: napędzany produkt wykonuje ruch i zatrzymuje się w pozycji ulubionej (**my**).

① Aby zmienić lub wykasować pozycję ulubioną (**my**), zapoznać się z rozdziałem Ustawienia dodatkowe.

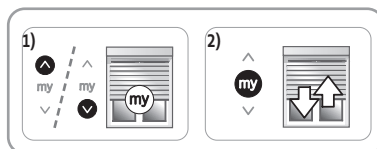


3.4. USTAWIENIA DODATKOWE

3.4.1. Zmiana pozycji ulubionej (my)

1) Ustawić napędzany produkt w wybranej pozycji ulubionej (**my**).

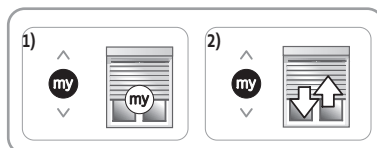
2) Naciskać na przycisk **my** przez ≈ 5 s, aż napędzany produkt wykona ruch w górę i w dół: wybrana pozycja ulubiona (**my**) zostaje zapisana w pamięci.



3.4.2. Wykasowanie pozycji ulubionej (my)

1) Nacisnąć na **my**: napędzany produkt wykonuje ruch i zatrzymuje się w pozycji ulubionej (**my**).

2) Ponownie nacisnąć na przycisk **my**, przytrzymując do momentu, aż napędzany produkt wykona ruch w górę i w dół: pozycja ulubiona (**my**) zostaje wykasowana.



3.4.3. Dodanie / Wykasowanie punktów sterowania i czujników Somfy

Należy przeczytać odpowiednią instrukcję obsługi.

3.5. WSKAZÓWKI I PORADY DOTYCZĄCE UŻYTKOWANIA

3.5.1. Pytania dotyczące produktu?

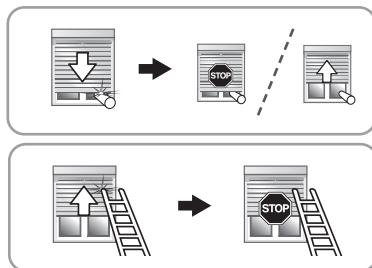
Spostrzeżenia	Możliwe przyczyny	Rozwiązania
Napędzany produkt nie działa.	Akumulator jest rozładowany.	Zapoznać się z opisem w punkcie 3.5.3. oraz instrukcją obsługi akumulatora.
	Bateria punktu sterowania jest rozładowana.	Sprawdzić, czy bateria jest rozładowana i w razie potrzeby wymienić ją.

Jeśli napędzany produkt nadal nie działa, należy skontaktować się ze specjalistą z zakresu urządzeń mechanicznych i automatyki w budynkach mieszkalnych.

3.5.2. Detekcja przeszkód

Funkcja automatycznej detekcji przeszkód zapewnia ochronę pancerza rolety i umożliwia usunięcie przeszkód:

- Jeżeli pancerz rolety napotka przeszkodę podczas ruchu w dół, zależnie od położenia przeszkody:
 - Roleta zatrzymuje się automatycznie,
 - Albo zatrzyma się i automatycznie wykona ruch do góry.
- Jeżeli pancerz rolety napotka przeszkodę podczas ruchu w górę, roleta zatrzyma się automatycznie.



3.5.3. Zabezpieczenie akumulatora przed nadmiernym rozładowaniem

Za każdym razem, gdy napęd otrzymuje polecenie ruchu w górę lub w dół, sprawdza on napięcie akumulatora, aby nie rozładować go poniżej 10 V.

- Jeśli napięcie akumulatora jest wyższe niż 10 V: napęd działa normalnie.
- Jeśli napięcie jest niższe niż 10 V:
 - roleta nie wykonuje żadnego ruchu.

① Dzięki panelowi słonecznemu, napięcie akumulatora wzrasta powyżej 12 V i napęd powraca do normalnego działania. Jednakże, istnieje alternatywne rozwiązanie umożliwiające doładowanie akumulatora za pomocą kompatybilnej ładowarki zewnętrznej Somfy.

3.5.4. Wymiana punktu sterowania Somfy w przypadku zagubienia lub uszkodzenia

W celu wymiany punktu sterowania w przypadku jego utraty lub uszkodzenia, należy skontaktować się ze specjalistą z zakresu urządzeń mechanicznych i automatyki w budynkach mieszkalnych.

4. DANE TECHNICZNE

Zasilanie	12 V DC
Częstotliwość radiowa	868-870 MHz, dwukierunkowa technologia io-homecontrol®, trzy pasma
Zakres częstotliwości i efektywna moc wypromieniowana:	868,000 MHz - 868,600 MHz e.r.p. <25 mW 868,700 MHz - 869,200 MHz e.r.p. <25 mW 869,700 MHz - 870,000 MHz e.r.p. < 25 mW
Temperatura użytkowania	od -20°C do +60°C
Stopień ochrony	IP44

W celu uzyskania dodatkowych informacji na temat danych technicznych tego napędu, prosimy o kontakt z przedstawicielem Somfy.



Należy pamiętać, by oddzielać baterie i akumulatory od odpadów innego typu i poddawać je recyklingowi w lokalnych punktach zbiórki.



Dbamy o środowisko. Nie wolno wyrzucać urządzenia razem z odpadami gospodarstwa domowego. Należy przekazać je do specjalnego punktu zbiórki odpadów w celu wtórnego przetworzenia.



Firma SOMFY ACTIVITES SA, 74300 CLUSES FRANCE, jako producent wyrobu, oświadcza niniejszym, że napęd opisany w tej instrukcji i użytkowany w sposób w niej określony, jest zgodny z podstawowymi wymogami stosownych Dyrektyw europejskich, w szczególności z Dyrektywą maszynową **2006/42/WE** oraz Dyrektywą radiową **RED 2014/53/UE**.

Pełny tekst deklaracji zgodności WE jest dostępny pod adresem internetowym www.somfy.com/ce.
Philippe Geoffroy, Dyrektor ds. homologacji, działając w imieniu Dyrektora Zakładu, Cluses, 01/2021.

PŘELOŽENÝ NÁVOD

Tento návod se vztahuje na všechny pohony Oximo 40 Solar io, jejichž různé varianty jsou dostupné v platném katalogu.

OBSAH

1. Úvodní informace	50	3. Používání a údržba	58
1.1. Oblast použití	50	3.1. Tlačítka Nahoru a Dolů	58
1.2. Odpovědnost	50	3.2. Funkce STOP	58
2. Instalace	50	3.3. Oblíbená poloha (my)	58
2.1. Montáž	50	3.4. Další nastavení	58
2.2. Zapojení	52	3.5. Tipy a doporučení pro používání	58
2.3. Uvedení do provozu	53	4. Technické údaje	59
2.4. Tipy a doporučení pro instalaci	56		

OBECNÉ ZÁSADY

Bezpečnostní pokyny



Nebezpečí

Označuje nebezpečí bezprostředního ohrožení života nebo vážného zranění.



Varování

Označuje nebezpečí možného ohrožení života nebo vážného zranění.



Opatření

Označuje nebezpečí, které může způsobit lehká nebo středně těžká zranění.



Upozornění

Označuje nebezpečí, které by mohlo poškodit nebo zničit výrobek.

1. ÚVODNÍ INFORMACE

1.1. OBLAST POUŽITÍ

Pohony OXIMO40 jsou koncipovány pro pohon všech typů rolet (s i bez pevného závěsu, s i bez dorazů atd.).

Osoba provádějící montáž, odborník na motorové pohonné systémy a automatizaci budov, je povinna zajistit, aby poháněný výrobek po instalaci splňoval požadavky norem platných v zemi instalace, zejména normy (ČSN) EN 13659 pro rolety.

1.2. ODPOVĚDNOST

Před montáží a používáním pohonu si **pozorně přečtěte tento návod**. Kromě pokynů uvedených v tomto návodu dodržujte také podrobné instrukce uvedené v příloženém dokumentu *Bezpečnostní pokyny*.

Pohon musí být instalován odborníkem na pohony a automatické domovní systémy v souladu s pokyny společnosti Somfy a s předpisy platnými v zemi, v níž je daný výrobek provozován.

Jakékoli použití pohonu mimo výše popsanou oblast použití je zakázáno. Použití mimo stanovený rozsah i jakékoli nedodržení instrukcí v této příručce a v příloženém dokumentu *Bezpečnostní pokyny* vede ke ztrátě platnosti záruky společnosti Somfy, která nenese žádnou odpovědnost za případné následky.

Pracovník zajišťující montáž musí informovat své zákazníky o podmínkách používání a údržby motorového pohonu a po dokončení montáže motorového pohonu jim musí předat instrukce pro použití a údržbu včetně příloženého dokumentu *Bezpečnostní opatření*. Veškeré poprodejní servisní úkony na pohonu musí provádět odborník na motorové pohony a automatické domovní systémy.

V případě jakýchkoli pochybností ohledně instalace pohonu nebo potřeby dalších informací se obraťte na společnost Somfy nebo navštivte web www.somfy.cz.

2. INSTALACE

Varování



- Tyto pokyny jsou **závazné** pro pracovníka z oboru motorových pohonných systémů a automatizace budov, který pohon instaluje.
- Dodržujte normy a předpisy platné v zemi instalace.

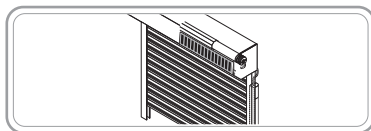
Upozornění



- Zabraňte pádu pohonu, nevystavujte jej nárazům, nevrtejte do něj otvory a neponořujte jej do kapaliny.
- Pro každý pohon namontujte samostatný ovladač.

① Doporučení pro montáž:

Všechny tři prvky, z nichž se sada skládá, musí být namontovány na stejnou stranu rolety (pohon Oximo 40 Solar io, solární panel 3,2 W SOLAR PANEL a buď Oximo WireFree Battery/12V NAKED BATTERY, nebo Oximo WireFree Battery Stick).



2.1. MONTÁŽ

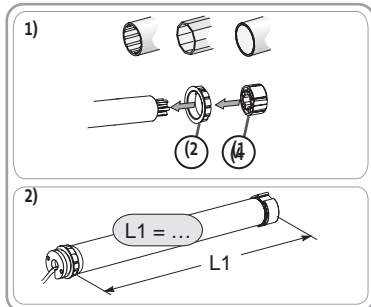
2.1.1. Příprava pohonu

① Zkontrolujte, zda je vnitřní průměr hřídele poháněného výrobku větší než nebo roven 37 mm.

1) Pohon opatřete příslušenstvím nutným pro jeho vestavbu do hřídele:

- Nasadte adaptér (a) a unášec (b) na pohon.

2) Změřte délku (L1) mezi vnitřním okrajem hlavy pohonu a okrajem unášče.



2.1.2. Příprava hřídele

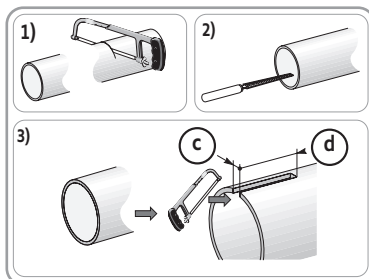
① Namontujte pohon do hřídele o minimální tloušťce 0,5 mm s hladkou vnitřní stranou: tzn. bez svarů, drážkování, ohybů apod. uvnitř hřídele.

1) Hřídel uřízněte na požadovanou délku podle poháněného výrobku.

2) Hřídel zbavte ořepů a odstraňte piliny.

3) Na hřídelích, které jsou z vnitřní strany hladké, udělejte výřez o následujících rozměrech:

	c	d
Ø 40 × 1	6 mm	8,5 mm
Ø 40 × 1,5	7 mm	8,5 mm



2.1.3. Vestavba pohonu do hřídele

1) Zasuňte pohon do hřídele.

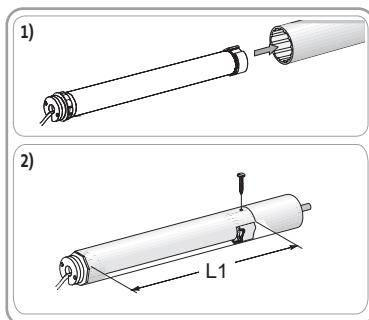
U hřídelí, které jsou z vnitřní strany hladké, nasměrujte výřez proti výstupku na adaptéru.

2) Unášec musí být uvnitř hřídele zablokován proti posunu, aby nemohlo dojít k jakémukoli pohybu:

Hřídel lze k unášeci připevnit buď čtyřmi samořeznými šrouby Ø 5 mm, nebo čtyřmi trhacími ocelovými nýty Ø 4,8 mm, a to ve vzdálenosti 5 mm až 15 mm od vnějšího okraje unášече, a to bez ohledu na typ hřídele.

⚠ Upozornění

Šrouby nebo trhací nýty nesmějí být nikdy upevněny k pohonu, ale výhradně jen k unášeci.



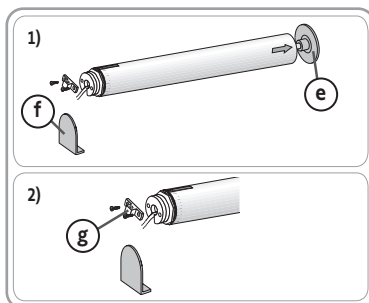
2.1.4. Montáž sestavy hřídele s pohonem

1) Namontujte a upevněte sestavu hřídel – motorový pohon na držák protiložiska (e) a na držák motorového pohonu (f).

⚠ Upozornění

Zkontrolujte, zda celá sestava hřídele s pohonem je na protiložisku řádně zajištěna. Tím zajistíte, že se sestava hřídele s pohonem neuvolní z protiložiska poté, co roleta dosáhne dolní koncové polohy.

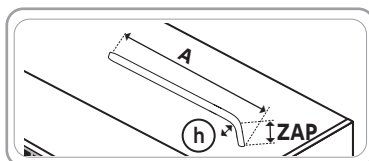
2) Podle typu držáku přišroubujte adaptér (g) k hlavě motoru.



2.1.5. Montáž antény

⚠ Upozornění

- Prut antény nenavíjejte ani neodřezávejte. Dodržujte minimální poloměr zahnutí (h) 9 mm.
- Okraj prutu antény pohonu musí vyčnívat z boxu rolety o min 10 cm a být vzdálen min. 1 cm od všech kovových povrchů.



2.2. ZAPOJENÍ

Opatření



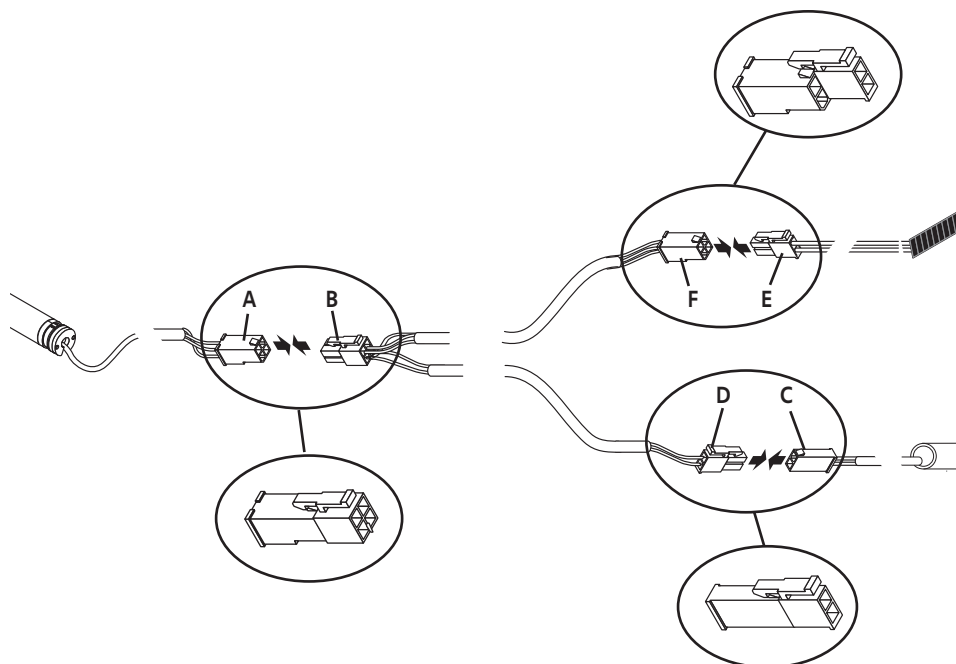
- Dodržte pokyny normy ČSN 33-20 týkající se elektrických instalací nízkého napětí.
- Pro zajištění bezpečnosti elektroinstalace musí být tento pohon třídy III povinně nabíjen zdrojem bezpečného velmi nízkého napětí (SELV).

Upozornění



- Kabely procházející kovovou stěnou musejí být ochráněny a izolovány průchodkou nebo chráničkou.
- Upevněte kabely tak, aby za žádných okolností nemohlo dojít ke styku s pohyblivými se částmi.
- Je-li motorový pohon používán ve venkovním prostředí a přívodní napájecí kabel je typu H05 VVF, měl by být kabel veden tak, aby byl chráněn před UV zářením, např. v UV odolné trubce nebo liště.
- Kabel pohonu nelze demontovat. Je-li kabel poškozen, zašlete pohon zpět do servisního oddělení.
- Přívodní napájecí kabel pohonu umístěte tak, aby byl přístupný: musí být možné jej snadno vyměnit.
- Pro zajištění dobrého příjmu rádiového signálu nezkracujte vnější anténu.
- Kabely a konektory musí být chráněny před navinutím rolety.
- Somfy doporučuje umístit konektory za postranici a upevnit kabely dovnitř boxu rolety.

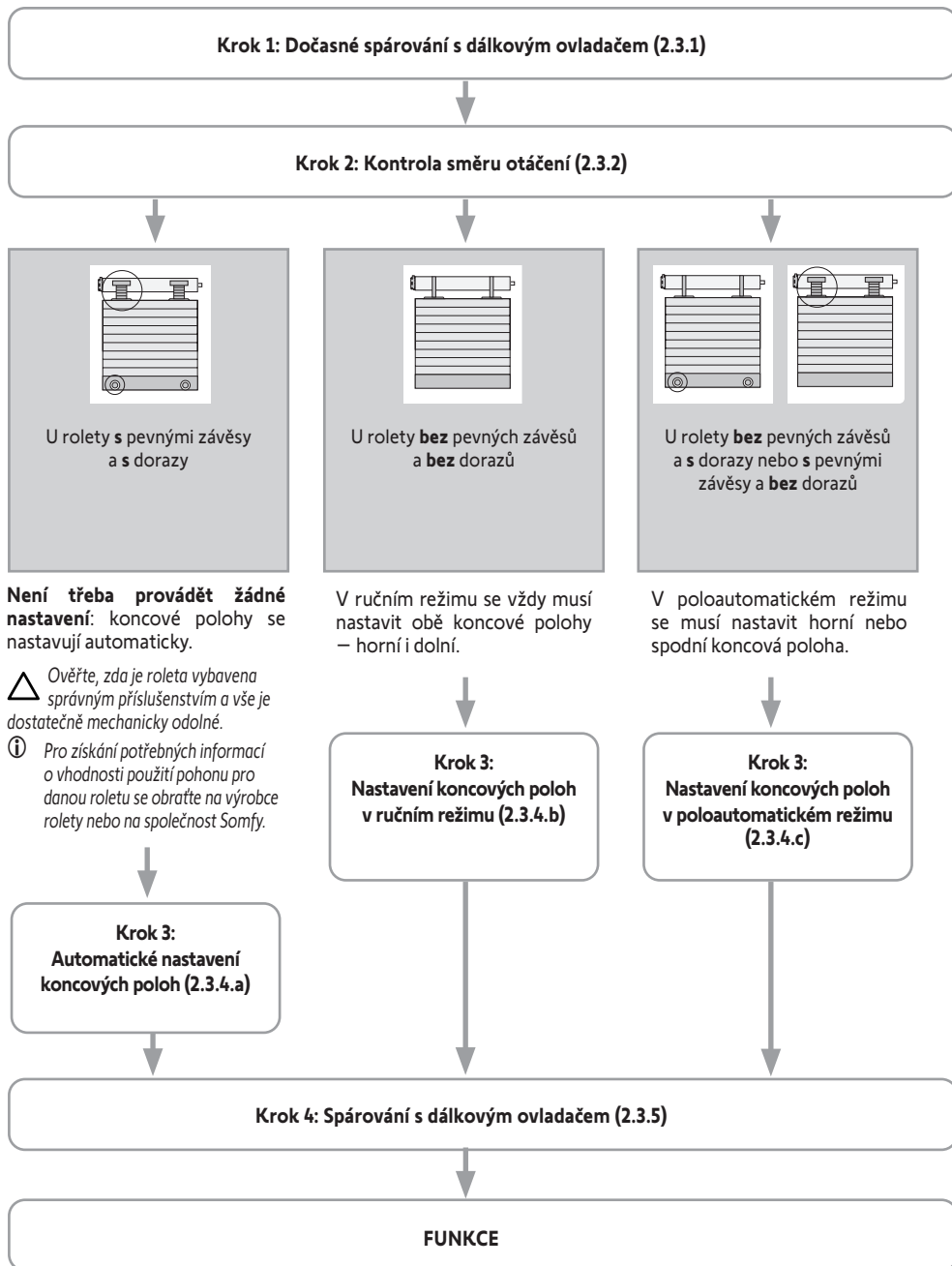
- 1) Připojte 4pinový konektor pohonu (A) ke 4pinovému konektoru Y kabelu (B).
- 2) Připojte 2pinový konektor baterie (C) ke 2pinovému konektoru Y kabelu (D).
- 3) Připojte 2pinový konektor solárního panelu (E) ke 4pinovému konektoru Y kabelu (F).



2.3. UVEDENÍ DO PROVOZU

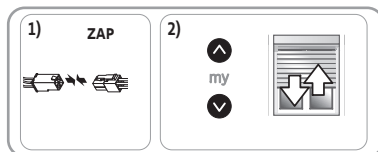
Popis prováděných kroků

Nastavení koncových poloh závisí na typu rolet:



2.3.1. Dočasné spárování s dálkovým ovladačem

- 1) Připojte pohon (viz 2.2. Zapojení kabelů).
- 2) Na ovladači stiskněte současně tlačítka **Nahoru** a **Dolů**: Výrobek opatřený pohonem vykoná pohyb tam a zpět (rychlý zdvih a pokles) a ovladač je předběžně spárován s pohonem.



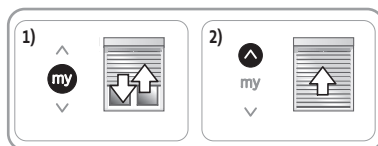
2.3.2. Kontrola směru otáčení

- 1) Na ovladači stiskněte tlačítko **Nahoru**:
 - a) Pokud se poháněný výrobek pohybuje nahoru (a), směr otáčení je správný: Přejděte na odstavec „Nastavení koncových poloh“.
 - b) Pokud se poháněný výrobek pohybuje dolů (b), směr otáčení není správný: Přejděte na krok *Změna směru otáčení*.



2.3.3. Změna směru otáčení

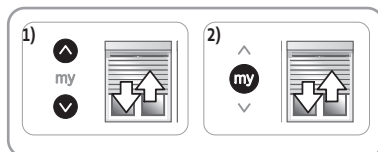
- 1) Stiskněte tlačítko **my** na ovladači, dokud poháněný výrobek neprovede krátký pohyb tam a zpět: směr otáčení byl změněn.
- 2) Pro kontrolu směru otáčení stiskněte na ovladači tlačítko **Nahoru**.



2.3.4. Nastavení koncových poloh

Automatické nastavení koncových poloh (2.3.4.a)

- 1) Na ovladači stiskněte současně tlačítka **Nahoru** a **Dolů**: Výrobek opatřený pohonem vykoná pohyb tam a zpět (rychlý zdvih a pokles).
- 2) Stiskněte tlačítko **my** až do vykonání rychlého pohybu tam a zpět.



Nastavení koncových poloh v ručním režimu (2.3.4.b)

① *Koncové polohy mohou být nastaveny v libovolném pořadí.*

- 1) Stisknutím tlačítka **Nahoru** vyjedte s poháněným výrobkem do požadované horní koncové polohy.
- 2) Stiskněte současně tlačítka **my** a **Dolů**, dokud se poháněný výrobek nezačne pohybovat.

Horní koncová poloha je uložena do paměti.

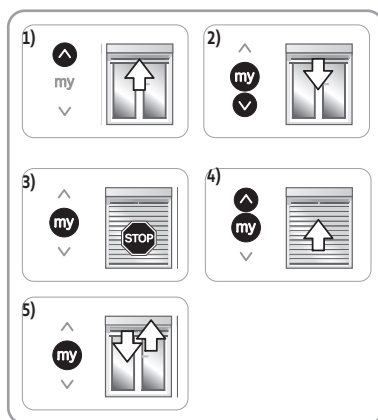
- 3) Stiskněte tlačítko **my**, jakmile poháněný výrobek dosáhne požadované dolní koncové polohy. V případě potřeby upravte polohu poháněného zařízení výrobku tlačítkem **Nahoru** a **Dolů**.

- 4) Stiskněte současně tlačítka **my** a **Nahoru**, dokud se poháněný výrobek nezačne pohybovat.

Dolní koncová poloha je uložena do paměti. Poháněný výrobek se začne zvedat a zastaví se v horní poloze.

- 5) Pro potvrzení koncových poloh stiskněte tlačítko **my**, dokud se poháněný výrobek krátce nepohne nahoru a dolů.

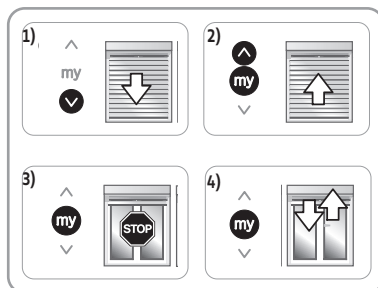
Koncové polohy jsou uloženy do paměti.



Nastavení koncových poloh v poloautomatickém režimu (2.3.4.c)

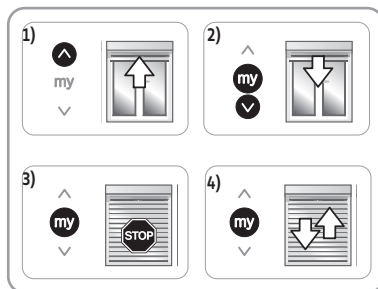
Nastavení horní koncové polohy v automatickém režimu, spodní koncové polohy v ručním režimu

- 1) Stisknutím tlačítka **Dolů** vyjedte s poháněným výrobkem do požadované spodní koncové polohy.
- 2) Stiskněte současně tlačítka **my** a **Nahoru**, dokud se poháněný výrobek nezačne pohybovat směrem nahoru. Spodní koncová poloha je nastavená.
- 3) Pro zastavení pohybu poháněného výrobku stiskněte tlačítko **my**.
- 4) Pro potvrzení koncových poloh stiskněte tlačítko **my**, dokud se poháněný výrobek krátce nepohne nahoru a dolů.



Nastavení horní koncové polohy v ručním režimu, spodní koncové polohy v automatickém režimu

- 1) Stisknutím tlačítka **Nahoru** vyjedte s poháněným výrobkem do požadované horní koncové polohy.
- 2) Stiskněte současně tlačítka **my** a **Dolů**, dokud se poháněný výrobek nezačne pohybovat směrem dolů. Horní koncová poloha je nastavená.
- 3) Pro zastavení pohybu poháněného výrobku stiskněte tlačítko **my**.
- 4) Pro potvrzení koncových poloh stiskněte tlačítko **my**, dokud se poháněný výrobek krátce nepohne nahoru a dolů.



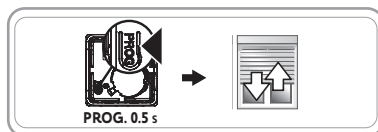
2.3.5. Spárování s dálkovým ovladačem

Pohon je v režimu nastavení:

- Krátce stiskněte tlačítko PROG na ovladači, který chcete spárovat:

Poháněný výrobek se krátce pohne nahoru a dolů: daný ovladač je načten do paměti pohonu.

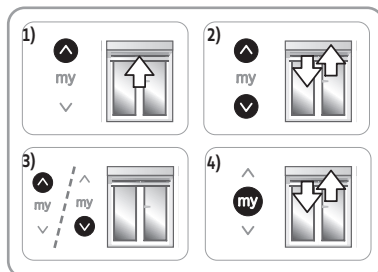
- ① Pokud pohon již není v režimu nastavení, zopakujte znovu krok 2.3.1 a až poté přejděte na krok 2.3.5.



2.3.6. Opětovná nastavení koncových poloh (pro ručně nastavené koncové polohy)

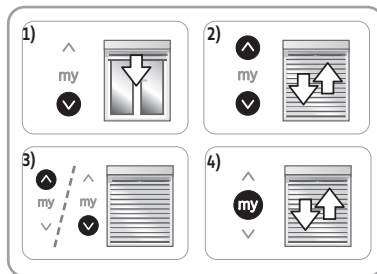
Změna nastavení horní koncové polohy

- 1) Stiskněte tlačítko **Nahoru**, aby se poháněný výrobek přesunul do koncové polohy za účelem přenastavení.
- 2) Současně stiskněte tlačítka **Nahoru** a **Dolů**, dokud poháněný výrobek nevykoná krátký pohyb tam a zpět.
- 3) Stiskněte tlačítka **Nahoru** nebo **Dolů**, aby se poháněný výrobek dostal do nově požadované polohy.
- 4) Pro potvrzení nové koncové polohy stiskněte tlačítko „my“, dokud poháněný výrobek nevykoná krátký pohyb tam a zpět.



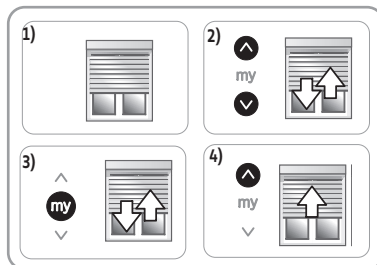
Změna nastavení dolní koncové polohy

- 1) Stiskněte tlačítko **Dolů**, aby se poháněný výrobek přesunul do koncové polohy za účelem přenastavení.
- 2) Současně stiskněte tlačítka **Nahoru** a **Dolů**, dokud poháněný výrobek nevykoná krátký pohyb tam a zpět.
- 3) Stiskněte tlačítka **Nahoru** nebo **Dolů**, aby se poháněný výrobek dostal do nově požadované polohy.
- 4) Pro potvrzení nové koncové polohy stiskněte tlačítko „**my**“, dokud poháněný výrobek nevykoná krátký pohyb tam a zpět.



2.3.7. Změna směru otáčení

- 1) Nastavte poháněný výrobek do poloviční výšky.
- 2) Současně stiskněte tlačítka **Nahoru** a **Dolů**, dokud poháněný výrobek nevykoná krátký pohyb tam a zpět.
- 3) Stiskněte tlačítko **my** na ovladači, dokud poháněný výrobek neprovede krátký pohyb tam a zpět: směr otáčení byl změněn.
- 4) Stiskněte tlačítko **Nahoru** a zkontrolujte směr otáčení.



2.4. TIPY A DOPORUČENÍ PRO INSTALACI

2.4.1. Máte otázky ohledně tohoto výrobku?

Situace	Možné příčiny	Řešení
Poháněný výrobek nefunguje.	Zapojení je nesprávné.	Zkontrolujte a v případě potřeby upravte zapojení.
	Baterie je vybitá.	Viz 3.5.3. a pokyny v příslušném návodu k baterii.
	Baterie ovladače je vybitá.	Zkontrolujte stav baterie a v případě potřeby ji vyměňte.
	Použitý ovladač není kompatibilní.	Zkontrolujte kompatibilitu ovladače a v případě potřeby jej vyměňte.
Poháněný výrobek nereaguje na povel probuzení.	Použitý ovladač není spárován s pohonem.	Použijte spárovaný ovladač nebo daný ovladač spárujte s pohonem.
	Poháněný výrobek není seřízen.	Uvedte poháněný výrobek do provozu (viz 2.3.).

2.4.2. Výměna ztraceného nebo poškozeného ovladače Somfy

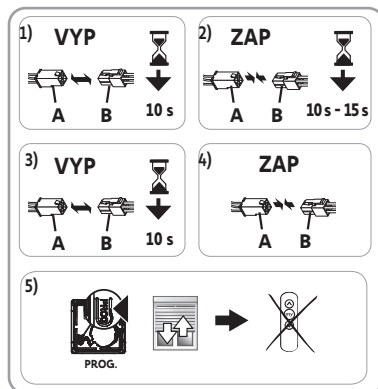


Upozornění

Dvojitě odpojení se provádí na přívodním kabelu k pohonu.

① Tento reset vymaže v pohonu všechny lokální ovladače, nicméně nastavení koncových poloh a oblíbená pozice (my) zůstanou zachovány.

- 1) Odpojte pohon (konektor **A**) od Y kabelu (konektor **B**) na 10 s.
- 2) Připojte zpět pohon (**A**) k Y kabelu (**B**) na 10 s až 15 s.
- 3) Odpojte pohon (**A**) od Y kabelu (konektor **B**) na 10 s.
- 4) Připojte zpět pohon (**A**) k Y kabelu (**B**): poháněný výrobek se na několik sekund rozjede. (Pokud je celá sestava v horní nebo spodní koncové poloze, vykoná krátký pohyb tam a zpět.)
- 5) Stiskněte tlačítko PROG nového ovladače, dokud se poháněný výrobek nepohne krátce tam a zpět: nový ovladač je spárován s pohonem a všechny ostatní ovladače jsou vymazány.



2.4.3. Návrat do výrobního stavu



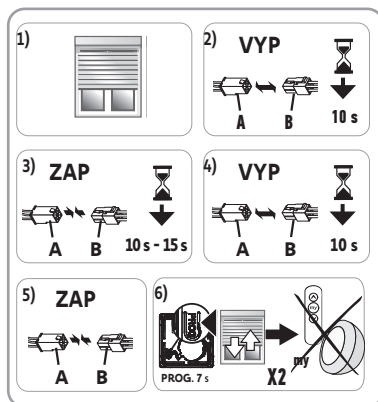
Upozornění

Dvojitě odpojení se provádí na přívodním kabelu k pohonu.

① Tento reset vymaže v pohonu všechny lokální ovladače, nastavení koncových poloh a oblíbenou pozici (my).

- 1) Nastavte poháněný výrobek do poloviční výšky (je-li to možné).
- 2) Odpojte pohon (konektor **A**) od Y kabelu (konektor **B**) na 10 s.
- 3) Připojte zpět pohon (**A**) k Y kabelu (**B**) na 10 s až 15 s.
- 4) Odpojte pohon (**A**) od Y kabelu (konektor **B**) na 10 s.
- 5) Připojte zpět pohon (**A**) k Y kabelu (**B**): poháněný výrobek se na několik sekund rozjede. (Pokud je celá sestava v horní nebo spodní koncové poloze, vykoná krátký pohyb tam a zpět.)
- 6) Stiskněte tlačítko PROG lokálního ovladače Somfy **na ≈ 7 s, dokud se poháněný výrobek dvakrát nepohne tam a zpět**: pohon je uveden zpět do výrobního stavu.

Zopakujte postup uvedení do provozu (viz 2.3).



3. POUŽÍVÁNÍ A ÚDRŽBA

① Tento pohon nevyžaduje žádnou údržbu.

3.1. TLAČÍTKA NAHORU A DOLŮ

Krátkým stisknutím tlačítka **Nahoru** nebo **Dolů** poháněný výrobek zcela vytáhnete nahoru nebo spustíte dolů.

3.2. FUNKCE STOP

Poháněný výrobek je v pohybu.

- Krátce stiskněte tlačítko **my**: poháněný výrobek se zastaví.

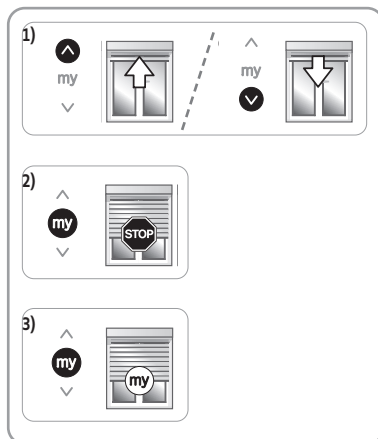
3.3. OBLÍBENÁ POLOHA (MY)

Mezipoloha, které se říká „oblíbená poloha“ (**my**) je libovolná poloha a není shodná s horní nebo dolní koncovou polohou.

Chcete-li nastavit načtenou oblíbenou polohu (my):

Krátke stiskněte tlačítko **my**: poháněný výrobek se dá do pohybu a zastaví se v oblíbené poloze (**my**).

① Pro změnu nebo odstranění oblíbené polohy (**my**) si zobrazte kapitolu *Další možnosti nastavení*.

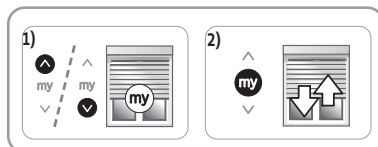


3.4. DALŠÍ NASTAVENÍ

3.4.1. Změna nastavení oblíbené polohy (my)

1) Umístěte poháněný výrobek do požadované oblíbené polohy (**my**).

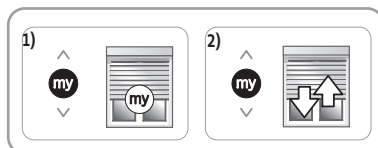
2) Stiskněte tlačítko **my** na dobu ≈ 5 vteřin, dokud se poháněný výrobek nepohne tam a zpět: požadovaná oblíbená poloha (**my**) je uložena v paměti pohonu.



3.4.2. Vymazání nastavené oblíbené polohy (my) z paměti

1) Stiskněte tlačítko **my**: poháněný výrobek se dá do pohybu a zastaví se v oblíbené poloze (**my**).

2) Stiskněte znovu tlačítko **my**, dokud poháněný výrobek nevykoná krátký pohyb tam a zpět: oblíbená poloha (**my**) je vymazána.



3.4.3. Spárování dalšího / vymazání stávajícího ovladače nebo čidla Somfy

Prostudujte si příslušný návod.

3.5. TIPY A DOPORUČENÍ PRO POUŽÍVÁNÍ

3.5.1. Máte otázky ohledně tohoto výrobku?

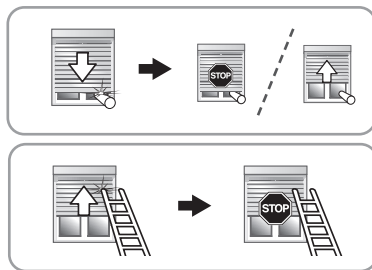
Situace	Možné příčiny	Řešení
Poháněný výrobek nefunguje.	Baterie je vybitá.	Viz 3.5.3. a pokyny v příslušném návodu k baterii.
	Baterie ovladače je vybitá.	Zkontrolujte stav baterie a v případě potřeby ji vyměňte.

Pokud poháněný výrobek stále nefunguje, kontaktujte odborníka na motorové pohonné systémy a automatizaci budov.

3.5.2. Rozpoznání překážek

Automatické rozpoznání překážek chrání roletu a umožňuje odstranění překážky:

- Pokud roleta narazí na překážku při pohybu směrem dolů, pak podle polohy překážky:
 - buď se automaticky zastaví a zůstane stát,
 - nebo se automaticky zastaví a pak vyjede nahoru.
- Pokud roleta při pohybu nahoru narazí na překážku, zastaví se automaticky.



3.5.3. Ochrana baterie před nadměrným vybíjením

Vždy, když pohon přijme povel nahoru nebo dolů, ovládá napětí baterie tak, aby nekleslo pod 10 V.

- Je-li napětí baterie vyšší než 10 V: pohon funguje normálně.

- Je-li napětí nižší než 10 V:

- Roleta se nepohybuje.

① Díky solárnímu panelu může napětí baterie vzrůst nad 12 V a pohon obnoví svou normální funkci. Nicméně existuje alternativní řešení pro dobíjení baterie pomocí externí kompatibilní nabíječky značky Somfy.

3.5.4. Výměna ztraceného nebo poškozeného ovladače Somfy

Pro výměnu ztraceného nebo rozbitého ovladače kontaktujte odborníka na motorové pohonné systémy a automatizaci budov.

4. TECHNICKÉ ÚDAJE

Jmenovité napětí	12 V DC
Pracovní kmitočet	868–870 MHz io-homecontrol® obousměrný třípásmový provoz
Použité kmitočty a maximální výkon	868,000 MHz – 868,600 MHz e.r.p. < 25 mW 868,700 MHz – 869,200 MHz e.r.p. < 25 mW 869,700 MHz – 870,000 MHz e.r.p. < 25 mW
Provozní teplota	-20 °C až +60 °C
Stupeň krytí	IP 44

Pro více informací o technických údajích tohoto pohonu kontaktujte zástupce společnosti Somfy.



Baterie a akumulátory oddělte od jiných typů odpadu a recyklujte je prostřednictvím místního systému tříděného odpadu.



Pečujeme o naše životní prostředí. Přístroj nevyhazujte do domovního odpadu. Odevzdejte ho na sběrném místě pověřeném jeho recyklací.



Společnost SOMFY ACTIVITES SA, 74300 CLUSES FRANCE tímto jakožto výrobce prohlašuje, že pohon, ke kterému se vztahuje tento návod, je-li používán v souladu s tímto návodem, odpovídá hlavním požadavkům platných evropských směrnic, zejména směrnice pro strojní zařízení **2006/42/EC** a směrnice pro rádiová zařízení **2014/53/EU**.

Úplný text prohlášení o shodě EU je k dispozici na adrese www.somfy.com/ce.

Philippe Geoffroy, Správce homologací, jednající jménem vedoucího projektu, Cluses, 01/2021.

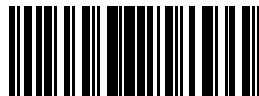
SOMFY ACTIVITÉS SA

50 avenue du Nouveau Monde
74300 Cluses - FRANCE

www.somfy.com



100% recycled paper



5149934A